

# 目 录

一、农业农村部关于做好“十四五”水生生物 增殖放流工作的指导意见（正文）.....	1
二、“十四五”各省（区、市）增殖放流 指导性目标.....	8
三、淡水主要增殖放流经济物种（广布种）.....	11
四、淡水主要增殖放流经济物种（区域性物种）..	13
五、海洋主要增殖放流经济物种.....	25
六、主要增殖放流珍贵濒危物种.....	32
七、禁止放流的常见水生生物外来种、杂交种 和选育种.....	40
八、各省水域增殖放流适宜性评价.....	53



# 农业农村部文件

农渔发〔2022〕1号

---

## 农业农村部关于做好“十四五”水生生物 增殖放流工作的指导意见

各省、自治区、直辖市农业农村(农牧)、渔业厅(局、委),计划单列市渔业主管局,新疆生产建设兵团农业农村局:

“十三五”期间,全国水生生物增殖放流工作深入持续开展,放流规模和社会影响不断扩大,累计放流各类水生生物 1900 多亿尾,圆满完成国务院印发的《中国水生生物资源养护行动纲要》(以下简称《行动纲要》)中期目标,产生了良好的生态效益、经济效益和社会效益。为做好“十四五”水生生物增殖放流工作,科学养护和合理利用水生生物资源,加强水生生物多样性保护,提升水

水生生物资源养护管理水平,提出如下意见。

## 一、总体要求

### (一)指导思想

以习近平生态文明思想为指导,全面落实党中央、国务院关于生态文明建设有关要求,按照《行动纲要》有关部署安排,统筹规划、合理布局,健全体系、强化支撑,加强监管、广泛宣传,引导水生生物增殖放流科学、规范、有序开展,促进水生生物资源有效恢复和可持续利用,助力渔业转型升级和高质量发展。

### (二)主要原则

——**坚持生态优先,兼顾效益。**坚持将增殖放流的生态功能放在首位,逐步加大珍贵濒危和地方特有水生物种放流比重,充分发挥增殖放流生态功能,保护水生生物多样性,改善水域生态环境。同时,在适宜区域继续增殖放流经济物种,恢复水生生物资源,促进渔民增收渔业增效。

——**坚持统筹规划,因地制宜。**综合考虑水生生物资源养护需求、苗种(含亲体,下同)供应能力、财政支持力度等因素,统筹规划增殖放流工作。坚持因地制宜,突出区域特色,科学确定适宜增殖放流的重点水域和物种。

——**坚持注重质量,提高成效。**坚持增殖放流数量与质量并重、规模与效益兼顾,保障放流物种种质和质量,禁止放流外来物种等不符合生态要求的物种,科学确定放流物种规格,切实提高放

流水生生物成活率和放流效果。

——**坚持科学放流,强化支撑。**健全增殖放流苗种供应、科技支撑和社会放流服务体系,建立健全增殖放流管理制度和技术标准,科学评估增殖放流工作成效,为规范开展增殖放流提供有力支撑。

### **(三)主要目标**

到 2025 年,增殖放流水生生物数量保持在 1500 亿尾左右,逐步构建“区域特色鲜明、目标定位清晰、布局科学合理、管理规范有序”的增殖放流苗种供应体系;确定一批社会放流平台,社会化放流活动得到规范引导;与增殖放流工作相匹配的技术支撑体系初步建立,增殖放流科技支撑能力不断增强;增殖放流成效进一步扩大,成为恢复渔业资源、保护珍贵濒危物种、改善生态环境、促进渔民增收的重要举措和关键抓手。“十四五”各省(自治区、直辖市)增殖放流指导性目标详见附件 1。

## **二、加强统筹规划,科学选定增殖放流水域和物种**

**(一)科学确定增殖放流物种。**严格遵守增殖放流相关管理规定,科学确定增殖放流物种。要注重发挥增殖放流的生态效益,突出其在水质净化、水域生态修复及生物多样性保护等方面的作用,逐步加大珍贵濒危和地方特有物种的放流比重。长江流域相关省(自治区、直辖市)要根据实际情况,严格控制四大家鱼等经济物种放流规模,加大中华鲟、长江鲟、胭脂鱼等长江珍贵濒危水

生野生动物的放流数量。“十四五”确定全国适宜放流水生物种 286 种(详见附件 2),中央财政资金原则上应用于放流所列范围内的物种,确需放流其他物种的,须经省级渔业主管部门组织专家充分论证并报我部渔业渔政管理局备案。

**(二)合理规划增殖放流水域。**要切实发挥增殖放流公益作用,重点支持在流域性大江大湖、界江界河以及资源衰退严重水域开展增殖放流,不得利用中央财政资金在私人经营的水域内放流。综合考虑我国不同区域的水生生物资源和水域状况,“十四五”确定适宜增殖放流水域 410 片(详见附件 3)。中央财政资金原则上应用于在所列水域范围内开展的增殖放流项目,确需用于其他水域放流项目的,须经省级渔业主管部门组织专家充分论证并报我部渔业渔政管理局备案。

**(三)严禁放流不符合生态要求的水生生物。**用于增殖放流的水生生物必须是本地种,严禁放流外来种、杂交种、选育种及其他不符合生态要求的水生生物(常见水生生物外来种、杂交种和选育种名录见附件 4)。同时,应遵循“哪里来哪里放”原则,确保种质纯正,避免跨流域、跨海区放流导致生态风险。在增殖放流工作实施前,要认真开展增殖放流适宜性评价,在科学论证的基础上,确定增殖放流适宜水域、物种、规模、结构、时间和方式等。

### **三、加快体系建设,加强增殖放流支撑保障**

**(一)加快苗种供应体系建设。**支持和鼓励渔业资源增殖站、

科研院所及推广机构所属水产苗种繁育基地、省级以上水产原种场等相关单位参与增殖放流工作。积极推动水生生物增殖放流苗种供应基地建设,健全完善增殖放流苗种供应体系,推进增殖放流科学化、规范化、专业化发展,为增殖放流可持续发展提供保障。

**(二)推进开展定点放流水生生物。**各地要加快建设或确定一批适宜开展水生生物放流的平台或场所,配套供应适宜放流的水生生物,发挥科普宣传、休闲旅游等功能,引导社会公众定点规范开展水生生物放流活动。

**(三)完善增殖放流科技支撑体系。**加大财政支持力度,支持相关科研推广机构参与增殖放流工作,逐步建立与增殖放流工作相匹配的科技支撑队伍。支持开展放流水域本底调查、野化训练、检验检疫、种质鉴定等方面的研究,积极开展水生生物标记放流和跟踪调查监测,科学评估增殖放流效果,为保障水域生态安全和科学开展增殖放流提供支撑。

#### **四、规范监督管理,确保增殖放流工作成效**

**(一)完善增殖放流管理制度。**各级渔业主管部门要建立健全增殖放流方案申报审查制度、生态安全风险评估制度、水生生物招标采购制度、水生生物检验检疫制度、放流公证或公示制度、放流过程执法监管制度、放流效果评估制度,确保增殖放流事前、事中和事后过程监管全覆盖。

**(二)强化增殖放流监管。**要在增殖放流水域采取划定禁渔

区和禁渔期等保护措施,强化增殖前后放流区域内有害渔具清理和水上执法检查,确保放流水生物种得到有效保护。要加强放流水生生物数量质量监管,严禁虚报增殖放流水生生物数量;认真开展放流水生生物检验检疫,提高增殖放流水生生物质量。要规范增殖放流方式方法,禁止采用抛洒或“高空”倾倒等伤害水生生物的放流方式。要加强增殖放流财政项目实施情况的监督检查,严格执行项目管理及政府采购等相关财务管理规章制度,切实规范增殖放流资金使用。要加强涉渔工程生态补偿项目增殖放流监管,确保相关单位依法依规开展增殖放流活动。

**(三)规范社会放流活动。**鼓励成立相关协会或志愿者组织,加强社会放流活动自律。要规范社会放流水生生物来源,严禁从农贸市场、观赏鱼市场等渠道购买、放流水生生物。单位和个人自行开展的规模性放流活动,水生生物原则上应来源于增殖放流苗种供应基地。要加强对社会放流活动监管,对违反《中华人民共和国生物安全法》《中华人民共和国长江保护法》《中华人民共和国野生动物保护法》等相关规定擅自投放外来物种或其他非本地物种的行为,要依法责令限期捕回并予以相应罚款,预防和减少可能导致的不良生态影响。

## **五、广泛宣传交流,扩大增殖放流社会影响**

**(一)积极开展增殖放流活动。**在“国际生物多样性日”“全国放鱼日”等适宜水生生物繁衍生息的特殊时间节点,积极组织开展



增殖放流活动,充分发挥定点增殖放流平台(场所)功能作用,扩大社会影响,增强社会公众水生生物资源保护意识。同时,要注重提高增殖放流实际效果,避免流于形式主义。

**(二)创新增殖放流宣传形式。**鼓励采取发布公益广告、开展“云放鱼”活动等方式,引导社会公众通过线上线下多种方式参与增殖放流活动,让增殖放流活动成为促进渔业可持续发展和生态文明建设的宣传平台,在全社会营造关爱水生生物资源、保护水域生态环境的良好氛围。

**(三)引导社会各界共同参与。**要充分发挥各类水生生物保护区管理机构、增殖站、科研教育单位、繁育展示场馆和新闻媒体的作用,多渠道开展增殖放流相关科普宣传活动。扩大增殖放流交流与合作,推动形成政府部门组织,科研机构、社会团体、企事业单位、民间组织等共同参与的增殖放流良好局面。

## **六、强化组织领导,确保增殖放流任务落实**

**(一)加强组织领导。**要建立相应的工作领导机制,认真制定增殖放流实施方案,精心组织实施,确保增殖放流任务完成。要成立增殖放流专家团队,对增殖放流实施方案进行科学论证,确保增殖放流工作科学、规范、有序进行。

**(二)做好统筹谋划。**各地要高度重视水生生物增殖放流工作,以本意见为指导,结合当地实际,将增殖放流工作作为“十四五”渔业发展的重要内容进行统筹谋划。综合考虑区域水生生物

资源与适宜水域状况、苗种供应能力、财政支持力度等因素,确定本地区“十四五”增殖放流发展目标任务。

**(三)争取加大投入。**要积极争取将水生生物增殖放流和资源养护工作纳入地方政府和有关生态环境保护“十四五”规划,争取加大财政投入力度。在组织实施好增殖放流财政项目的同时,积极拓展个人捐助、企业投入、国际援助等多种资金渠道,健全水生生物资源生态补偿机制,统筹利用好生态补偿资金,建立健全政府投入为主、社会投入为辅、各界广泛参与的多元化投入机制。

附件:1. “十四五”各省(自治区、直辖市)增殖放流指导性目标

2. 增殖放流物种适宜性评价表
3. 不同水域增殖放流适宜性评价表
4. 常见水生生物外来种、杂交种和选育种名录



## “十四五”各省（区、市）增殖放流指导性目标

省份（含计划单列市、兵团）	放流数量（万单位）				
	合计	经济物种			珍贵濒危物种
		小计	海洋经济物种	内陆经济物种	
北京	3775	3750		3750	25
天津	502510	502500	500000	2500	10
河北	1300025	1300000	400000	900000	25
山西	3505	3500		3500	5
内蒙古	37520	37500		37500	20
辽宁	3500040	3500000	1250000	2250000	40
吉林	10310	10000		10000	310
黑龙江	45500	45000		45000	500
上海	19050	19000	250	18750	50
江苏	1010400	1010000	750000	260000	400
浙江	1000005	1000000	800000	200000	5
安徽	66675	66500		66500	175
福建	1074600	1074500	1050000	24500	100
江西	123700	123500		123500	200
山东	3300125	3300000	3250000	50000	125
河南	37515	37500		37500	15
湖北	150500	150000		150000	500
湖南	200200	200000		200000	200
广东	225150	225000	187500	37500	150

省份(含计划单列市、兵团)	放流数量(万单位)				
	合计	经济物种			珍贵濒危物种
		小计	海洋经济物种	内陆经济物种	
广西	179700	179500	168500	11000	200
海南	26150	26000	21000	5000	150
重庆	7200	7000		7000	200
四川	23750	23000		23000	750
贵州	10200	10000		10000	200
云南	15100	14500		14500	600
西藏	2800	2250		2250	550
陕西	5300	5000		5000	300
甘肃	10000	9500		9500	500
青海	8250	750		750	7500
宁夏	10025	10000		10000	25
新疆	93000	92500		92500	500
大连	1500005	1500000	1500000		5
青岛	252500	252500	250000	2500	0
宁波	134505	134500	125000	9500	5
厦门	103875	103825	103825		50
深圳	5010	5000	5000		10
新疆兵团	1525	1500		1500	25
合计	15000000	14985575	10361075	4624500	14425

备注：指导性目标是指统筹使用中央、地方、社会等各类资金增殖放流的水生生物数量。

## 淡水主要增殖放流经济物种（广布种）（一）



1. 鲢  
*Hypophthalmichthys molitrix*



2. 鳊  
*Aristichthys nobilis*



3. 细鳞鲮  
*Xenocypris microlepis*



4. 黄尾鲮  
*Xenocypris davidi*



5. 圆吻鲮  
*Distoechodon tumirostris*



6. 草鱼  
*Ctenopharyngodon idellus*



7. 青鱼  
*Mylopharyngodon piceus*



8. 鳊  
*Parabramis pekinensis*



9. 赤眼鲮  
*Squaliobarbus curriculus*



10. 鲂  
*Megalobrama skolkovii*

## 淡水主要增殖放流经济物种（广布种）（二）



11. 花鲢 *Hemibarbus maculatus*



12. 唇鲢 *Hemibarbus labeo*



13. 日本沼虾 *Macrobrachium nipponense*



14. 中华绒螯蟹 *Eriocheir sinensis*



15. 中华鳖 *Trionyx Sinensis*



16. 黄颡鱼 *Pelteobagrus fulvidraco*



17. 翘嘴鲌 *Culter alburnus*



18. 蒙古鲌 *Culter mongolicus*



19. 达氏鲌 *Culter dabryi*



20. 鲇 *Silurus asotus*



21. 鳊 *Siniperca chuatsi*

# 淡水主要增殖放流经济物种（区域性物种）（一）



1. 瓦氏雅罗鱼 *Leuciscus waleckii*  
分布区域: 东北、内蒙古及黄河中上游



2. 滩头雅罗鱼 *Leuciscus brandti*  
分布区域: 绥芬河、图们江流域



3. 珠星雅罗鱼 *Leuciscus hakonensis*  
分布区域: 绥芬河、图们江流域



4. 怀头鲈 *Silurus soldatovi*  
分布区域: 黑龙江、辽河水系



5. 江鲟 *Lota lota*  
分布区域: 黑龙江、图们江、鸭绿江  
及额尔齐河流域



6. 大麻哈鱼 *Oncorhynchus keta*  
分布区域: 黑龙江水系、图们江、绥芬河



7. 黑斑狗鱼 *Esox reicherti*  
分布区域: 黑龙江水系、绥芬河



8. 乌苏里白鲑 *Coregonus ussuriensis*  
分布区域: 黑龙江水系



9. 拟赤梢鱼 *Pseudaspius leptcephalus*  
分布区域: 黑龙江水系



10. 黑龙江茴鱼 *Thymallus grubei*  
分布区域: 黑龙江水系

## 淡水主要增殖放流经济物种（区域性物种）（二）



11. 乌苏里拟鲿 *Pseudobagrus ussuriensis*  
分布区域：黑龙江、辽河、黄河水系



12. 淇河鲫 *Carassius auratusin Qiheriver*  
分布区域：海河水系卫河支流



13. 中华多刺鱼 *Pungitius sinensis*  
分布区域：黄河（不含）以北华北、东北各水系



14. 达里湖高原鳅 *Triplophysa dalaica*  
分布区域：黄河自贵德以下的干支流和内蒙古的黄旗海岱海、达里湖以及部分内流水体、海河水系



15. 日本鳗鲡 *Anguilla japonica*  
分布区域：渤海、黄海、东海、南海沿岸及其江河



16. 铜鱼 *Coreius heterodon*  
分布区域：长江干支流



17. 河川沙塘鳢 *Odontobutis potamophilus*  
分布区域：长江中下游水系



18. 刀鲚 *Coilia ectenes*  
分布区域：黄海、渤海和东海，及黄河、长江、钱塘江等通海的江河



19. 长吻鮠 *Leiocassis longirostris*  
分布区域：长江流域、淮河流域



20. 瓦氏黄颡鱼 *Pelteobagrus vachelli*  
分布区域：长江水系干支流及珠江水系



## 淡水主要增殖放流经济物种（区域性物种）（三）



21. 团头鲂 *Megalobrama amblycephala*  
分布区域：长江中、下游湖泊



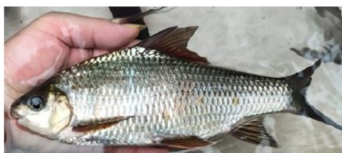
22. 光唇鱼 *Acrossocheilus fasciatus*  
分布区域：长江中下游支流及钱塘江水系



23. 湘华鲂 *Sinilabeo tungting*  
分布区域：湘、资、沅、澧四水中上游



24. 湖南吻鮰 *Rhinogobio humanensis*  
分布区域：沅江上游



25. 稀有白甲鱼 *Onychostoma rarum*  
分布区域：珠江、沅江等水系



26. 大鳍鲃 *Mystus macropterus*  
分布区域：长江水系干支流及珠江水系



27. 泉水鱼 *Pseudogyrincheilus procheilus*  
分布区域：长江上游干支流及  
珠江水系的西江中上游



28. 缺须墨头鱼 *Garra pingi*  
分布区域：长江上游 澜沧江及元江水系



29. 黑尾近红鲂 *Ancherythroculter nigrocauda*  
分布区域：长江上游干支流



30. 白甲鱼 *Onychostoma sima*  
分布区域：长江中上游及珠江流域

## 淡水主要增殖放流经济物种（区域性物种）（四）



31. 中华倒刺鲃 *Spinibarbus sinensis*  
分布区域：长江上游干支流



32. 厚颌鲂 *Megalobrama pellegrini*  
分布区域：长江上游干支流



33. 中华沙鳅 *Botia superciliosus*  
分布区域：长江中上游干支流



34. 华鲮 *Sinilabeo rendahli*  
分布区域：长江上游干支流



35. 云南倒刺鲃 *Spinibarbus denticulatus yunnanensis*  
分布区域：云南抚仙湖、阳宗海、星云湖



36. 抚仙四须鲃 *Barbodes fuxianhuensis*  
分布区域：云南抚仙湖



37. 大鳞四须鲃 *Barbodes daruphani*  
分布区域：澜沧江水系



38. 叉尾鲇 *Wallago attu*  
分布区域：澜沧江下游



39. 丝尾鲃 *Mystus nurus*  
分布区域：澜沧江下游



40. 滇池高背鲫 *Carassius auratus Dianchi*  
分布区域：云南的滇池、星云湖、程海、牛栏江、金沙江等水域

## 淡水主要增殖放流经济物种（区域性物种）（五）



41. 程海红鮰 *Erythroculter mongolicus elongatus*  
分布区域：云南程海



42. 大眼圆吻鲴 *Distoechodon macrophthalmus*  
分布区域：云南程海



43. 鲮浪白鱼 *Anabarilius sgrahami*  
分布区域：云南抚仙湖



44. 星云白鱼 *Anabarilius andersoni*  
分布区域：云南星云湖



45. 程海白鱼 *Anabarilius liui chenghaiensis*  
分布区域：云南程海湖



46. 银白鱼 *Anabarilius alburnops*  
分布区域：云南滇池



47. 春鲤 *Cyprinus longipectoralis*  
分布区域：云南洱海



48. 杞麓鲤 *Cyprinus chilia*  
分布区域：杞麓湖、星云湖、抚仙湖  
滇池、洱海等云南高原湖泊



49. 云南光唇鱼 *Acrossocheilus yunnanensis*  
分布区域：南盘江，长江中上游及其支流



50. 墨脱华鲮 *Sinilabeo dero*  
分布区域：雅鲁藏布江和伊洛瓦底江水系

## 淡水主要增殖放流经济物种（区域性物种）（六）



51. 云南华鲮 *Sinilabeo yunnanensis*  
分布区域：澜沧江



52. 暗色唇鲮 *Semilabeo obscurus*  
分布区域：珠江和元江水系



53. 中国结鱼 *Tor sinensis*  
分布区域：澜沧江中下游



54. 软鳍新光唇鱼 *Neolissochilus benasi*  
分布区域：元江水系



55. 异口新光唇鱼 *Neolissochilus heterostomus*  
分布区域：雅鲁藏布江和伊洛瓦底江水系



56. 保山新光唇鱼 *Neolissochilus baoshanensis*  
分布区域：怒江水系



57. 腾冲墨头鱼 *Garra tengchongensis*  
分布区域：伊洛瓦底江水系



58. 中臀拟鲃 *Pseudobagrus medianalis*  
分布区域：云南滇池以及金沙江  
南侧支流普渡河水系



59. 齐口裂腹鱼 *Schizothorax prenanti*  
分布区域：长江上游干支流和汉江上游



60. 澜沧裂腹鱼 *Schizothorax lantsangensis*  
分布区域：澜沧江中上游

## 淡水主要增殖放流经济物种（区域性物种）（七）



61. 中华裂腹鱼 *Schizothorax sinensis*  
分布区域：嘉陵江上游



62. 四川裂腹鱼 *Schizothorax kozlovi*  
分布区域：长江上游的金沙江、  
雅砻江水系和乌江上游



63. 昆明裂腹鱼 *Schizothorax grahami*  
分布区域：金沙江下游支流  
及乌江、赤水河上游



64. 短须裂腹鱼 *Schizothorax wangchiichii*  
分布区域：金沙江、雅砻江水系



65. 长丝裂腹鱼 *Schizothorax dolichonema*  
分布区域：金沙江、雅砻江水系上游



66. 小裂腹鱼 *Schizothorax parvus*  
分布区域：金沙江支流漾弓江水系



67. 软刺裸裂尻鱼 *Schizopygopsis malacanthus*  
分布区域：雅砻江、金沙江水系中上游干支流



68. 嘉陵裸裂尻鱼 *Schizopygopsis kialingensis*  
分布区域：嘉陵江上游干支流



69. 小口裂腹鱼 *Schizothorax microstomus*  
分布区域：泸沽湖



70. 宁蒗裂腹鱼 *Schizothorax ninglangensis*  
分布区域：泸沽湖

## 淡水主要增殖放流经济物种（区域性物种）（八）



71. 厚唇裂腹鱼 *Schizothorax labrosus*  
分布区域：泸沽湖



72. 灰裂腹鱼 *Schizothorax griseus*  
分布区域：澜沧江、龙川江、大盈江水系



73. 云南裂腹鱼 *Schizothorax yunnanensis*  
分布区域：澜沧江中游的洱海、弥直河、剑湖等水域



74. 光唇裂腹鱼 *Schizothorax lissolabiatu*  
分布区域：澜沧江、怒江中上游，元江、南北盘江上游



75. 南方裂腹鱼 *Schizothorax meridionalis*  
分布区域：伊洛瓦底江水系的龙川江、大盈江



76. 裸腹叶须鱼 *Ptychobarbus kaznakovi*  
分布区域：金沙江水系、澜沧江、怒江上游干支流



77. 异齿裂腹鱼 *Schizothorax oconnori*  
分布区域：雅鲁藏布江中上游



78. 拉萨裸裂尻鱼 *Schizopygopsis youngusbandi*  
分布区域：雅鲁藏布江天拐弯以西干支流及羊八井温泉出水小河中



79. 双须叶须鱼 *Ptychobarbus dipogon*  
分布区域：雅鲁藏布江中、上游干支流



80. 南方白甲鱼 *Onychosotoma gerlachi*  
分布区域：珠江、元江、澜沧江流域及海南岛

## 淡水主要增殖放流经济物种（区域性物种）（九）



81. 倒刺鲃 *Spinibarbus denticulatus*  
分布区域：珠江、元江流域及海南岛



82. 鲮 *Cirrhinus molitorella*  
分布区域：珠江流域及海南岛



83. 桂华鲮 *Similabeo decorus*  
分布区域：珠江水系西江和北江



84. 光倒刺鲃 *Spinibarbus hollandi*  
分布区域：长江中下游、钱塘江、闽江、珠江、元江和海南岛



85. 胡子鲇 *Clarias fuscus*  
分布区域：长江以南各水系及海南岛



86. 海南红鲃 *Erythroculter pseudobrevicauda*  
分布区域：海南岛及珠江水系



87. 大刺鲃 *Mastacembelus armatus*  
分布区域：长江以南各水系及海南岛



88. 广东鲂 *Megalobrama terminalis*  
分布区域：珠江和海南岛水系



89. 大眼鲈 *Siniperca kneri*  
分布区域：长江及以南各水系



90. 半刺光唇鱼 *Acrossocheilus hemispinus*  
分布区域：闽江及福建其他水系

## 淡水主要增殖放流经济物种（区域性物种）（十）



91. 长鳍光唇鱼 *Acrossocheilus longipinnis*  
分布区域：珠江水系



92. 虹彩光唇鱼 *Acrossocheilus iridescens*  
分布区域：海南岛



93. 温州光唇鱼 *Acrossocheilus wenchowensis*  
分布区域：福建和浙江南部水系



94. 瓣结鱼 *Tor brevifilis*  
分布区域：长江上游干支流、珠江、闽江、澜沧江、元江及海南岛



95. 盆唇华鲮 *Sinilabeo discognathoides*  
分布区域：海南岛及珠江水系



96. 越鲮 *Hemibagrus pluriradiatus*  
分布区域：元江、海南岛内陆水系、广西北仑河



97. 斑鲈 *Siniperca scherzeri*  
分布区域：辽河、鸭绿江、淮河、长江、珠江及东南沿海各水系



98. 长臀鲃 *Cranoglanis boudieris*  
分布区域：珠江和海南岛水系



99. 尖鳍鲤 *Cyprinus acutidorsalis*  
分布区域：海南岛各水系及广西钦江下游



100. 三角鲤 *Cyprinus multitaeniata*  
分布区域：珠江、元江水系



## 淡水主要增殖放流经济物种（区域性物种）（十一）



101. 须鲫 *Carassoides cantonensis*  
分布区域：珠江和海南岛水系



102. 香鱼 *Plecoglossus altivelis*  
分布区域：通海江河下游（辽宁半岛至广西）



103. 河鲈 *Perca fluviatilis*  
分布区域：新疆额尔齐斯河与乌伦古河流域



104. 梭鲈 *Lucioperca lucioperca*  
分布区域：新疆伊犁河水系和额尔齐斯河水系



105. 白斑狗鱼 *Esox lucius*  
分布区域：额尔齐斯河流域



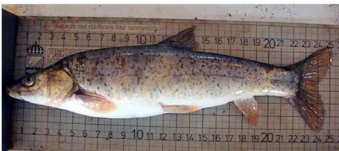
106. 贝加尔雅罗鱼 *Leuciscus baicalensis*  
分布区域：新疆额尔齐斯河与乌伦古河流域



107. 高体雅罗鱼 *Leuciscus idus*  
分布区域：额尔齐斯河流域



108. 准噶尔雅罗鱼 *Leuciscus merzbacheri*  
分布区域：新疆艾比湖、乌尔禾河、  
玛纳斯河及乌鲁木齐河等水系



109. 宽口裂腹鱼 *Schizothorax eurystomus*  
分布区域：西亚中亚高原山区各水系



110. 新疆裸重唇鱼 *Gymnodiptychus dybowskii*  
分布区域：新疆伊犁河、额敏河、天山北坡诸河流  
及天山南部的开都河等流域

## 淡水主要增殖放流经济物种（区域性物种）（十二）



111. 叶尔羌高原鳅 *Triplophysa yarkandensis*  
分布区域：塔里木河水系、疏勒河水系



112. 长身高原鳅 *Triplophysa tenuis*  
分布区域：新疆塔里木河、阿克苏河及甘肃河西走廊黑河、疏勒河等



113. 伊犁裂腹鱼 *Schizothorax pseudaksaiensis*  
分布区域：新疆伊犁河水系



114. 兰州鲇 *Silurus lanzhouensis*  
分布区域：黄河中上游



115. 大鳍鼓鳔鳅 *Hedinichthys macroptera*  
分布区域：内蒙古额济纳河及居延海



116. 花斑裸鲤 *Gymnocypris eckloni eckloni*  
分布区域：黄河上游和柴达木盆地格尔木河干支流



117. 黄河裸裂尻鱼 *Schizopygopsis pylzovi*  
分布区域：高原地区的黄河上游干支流及柴达木水系



118. 刺鲃 *Acanthogobio guentheri*  
分布区域：黄河上游黑山峡到羊曲水系



119. 祁连山裸鲤 *Gymnocypris chilianensis*  
分布区域：黑河、疏勒河、石羊河等河西走廊内陆水系



120. 黄河雅罗鱼 *Leuciscus chuanchicus*  
分布区域：黄河中上游

## 海水主要增殖放流经济物种（一）



1. 中国对虾 *Penaeus chinensis*  
分布区域：渤海、黄海，以及东海北部



2. 日本对虾 *Penaeus japonicus*  
分布区域：黄海、东海、南海



3. 脊尾白虾 *Exopalaemon carinicauda*  
分布区域：黄海、渤海、东海，以及南海北部



4. 长毛对虾 *Penaeus penicillatus*  
分布区域：东海南部和南海北部



5. 刀额新对虾 *Metapenaeus ensis*  
分布区域：东海南部和南海



6. 斑节对虾 *Penaeus monodon*  
分布区域：南海



7. 墨吉对虾 *Penaeus merguensis*  
分布区域：南海



8. 三疣梭子蟹 *Portunus trituberculatus*  
分布区域：渤海、黄海、东海、南海



9. 拟穴青蟹 *Scylla paramamosain*  
分布区域：东海、南海

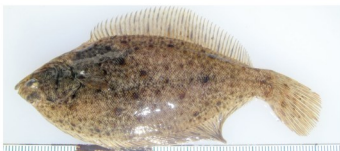


10. 褐牙鲆 *Paralichthys olivaceus*  
分布区域：渤海、黄海

## 海水主要增殖放流经济物种（二）



11. 圆斑星鲽 *Verasper variegatus*  
分布区域: 渤海、黄海



12. 钝吻黄盖鲽 *Pseudoplouronectes yokohamae*  
分布区域: 黄海、渤海



13. 半滑舌鲷 *Cynoglossus semilaevis*  
分布区域: 渤海、黄海、东海



14. 黄姑鱼 *Nibea albiflora*  
分布区域: 黄海、东海、渤海



15. 日本黄姑鱼 *Nibea japonica*  
分布区域: 东海



16. 浅色黄姑鱼 *Nibea coibor*  
分布区域: 南海



17. 鲷 *Mitschthys miiuy*  
分布区域: 东海、南海



18. 大黄鱼 *Larimichthys crocea*  
分布区域: 黄海、东海、南海



19. 褐毛鲷 *Megalonibea fusca*  
分布区域: 东海、南海



20. 棘头梅童鱼 *Collichthys lucidus*  
分布区域: 黄海、东海

## 海水主要增殖放流经济物种（三）



21. 小黄鱼 *Larimichthys polyactis*  
分布区域: 东海、黄海



22. 黄条鲷 *Seriola aureovittata*  
分布区域: 渤海、黄海



23. 绿鳍马面鲀 *Thamnaconus modestus*  
分布区域: 渤海、黄海



24. 斑鲷 *Konosirus punctatus*  
分布区域: 渤海、黄海、东海、南海



25. 金钱鱼 *Scatophagus argus*  
分布区域: 东海、南海



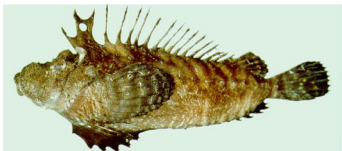
26. 鲃 *Liza haematocheila*  
分布区域: 渤海、黄海、东海



27. 鲻 *Mugil cephalus*  
分布区域: 东海、南海



28. 许氏平鲷 *Sebastes schlegelii*  
渤海、黄海



29. 日本鬼鲀 *Inimicus japonicus*  
分布区域: 东海



30. 褐菖鲷 *Sebastes marmoratus*  
分布区域: 东海

## 海水主要增殖放流经济物种（四）



31. 真鲷 *Pagrus major*  
分布区域: 黄海、东海、南海、渤海



32. 黑鲷 *Acanthopagrus schlegelii*  
分布区域: 渤海、黄海、东海、南海



33. 黄鳍鲷 *Acanthopagrus latus*  
分布区域: 东海、南海



34. 花尾胡椒鲷 *Plectorhinchus cinctus*  
分布区域: 东海、南海



35. 二长棘鲷 *Paerargyrops edita*  
分布区域: 东海、南海



36. 三线矶鲈 *Parapristipoma trilineatum*  
分布区域: 东海、南海



37. 尖翅燕鱼 *Platax teira*  
分布区域: 南海



38. 斜带髭鲷 *Haplogenyus nitens*  
分布区域: 东海



39. 条石鲷 *Oplegnathus fasciatus*  
分布区域: 东海



40. 紫红笛鲷 *Lutjanus argentimaculatus*  
分布区域: 南海

## 海水主要增殖放流经济物种（五）



41. 红笛鲷 *Lutjanus sanguineus*  
分布区域: 南海



42. 平鲷 *Rhabdosargus sarba*  
分布区域: 南海、东海



43. 大泷六线鱼 *Hexagrammos otakii*  
分布区域: 黄海、渤海



44. 红鳍东方鲀 *Takifugu rubripes*  
分布区域: 黄海、渤海



45. 菊黄东方鲀 *Takifugu flavidus*  
分布区域: 东海、黄海



46. 暗纹东方鲀 *Takifugu obscurus*  
分布区域: 东海、黄海及长江中下游



47. 双斑东方鲀 *Takifugu bimaculatus*  
分布区域: 东海、南海



48. 丝背细鳞鲀 *Stephanolepis cirrifer*  
分布区域: 东海、南海



49. 银鲷 *Pampus argenteus*  
分布区域: 东海, 黄海



50. 点斑篮子鱼 *Siganus guttatus*  
分布区域: 南海

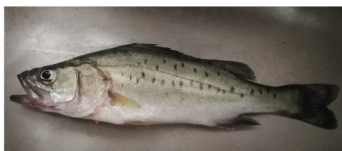
## 海水主要增殖放流经济物种（六）



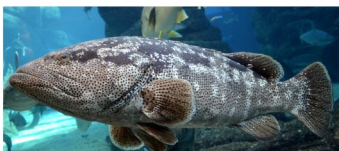
51. 褐篮子鱼 *Siganus fuscessens*  
分布区域: 东海、南海



52. 四指马鲛 *Eleutheronema tetradactylum*  
分布区域: 南海、东海



53. 中国花鲈 *Lateolabrax maculatus*  
分布区域: 东海、南海、黄海、渤海



54. 点带石斑鱼 *Epinephelus malabaricus*  
分布区域: 东海、南海



55. 赤点石斑鱼 *Epinephelus akaara*  
分布区域: 东海、南海



56. 青石斑鱼 *Epinephelus awoara*  
分布区域: 南海、东海



57. 斜带石斑鱼 *Epinephelus coioides*  
分布区域: 南海、东海



58. 云纹石斑鱼 *Epinephelus moara*  
分布区域: 南海、东海



59. 鞍带石斑鱼 *Epinephelus lanceolatus*  
分布区域: 南海



60. 布氏鲳鲆 *Trachinotus blochii*  
分布区域: 南海



## 海洋主要增殖放流经济物种（七）



61. 豹纹鳃棘鲈 *Plectropomus leopardus*  
分布区域：南海



62. 红九棘鲈 *Cephalopholis sonnerati*  
分布区域：南海



63. 断斑石鲈 *Pomadasyss hasta*  
分布区域：南海



64. 海蜇 *Rhopilema esculentum*  
分布区域：渤海、黄海、东海



65. 莱氏拟乌贼 *Sepioteuthis lessoniana*  
分布区域：东海、南海



66. 金乌贼 *Sepia esculenta*  
分布区域：黄海、渤海



67. 曼氏无针乌贼 *Sepiella maindroni*  
分布区域：东海、黄海南部

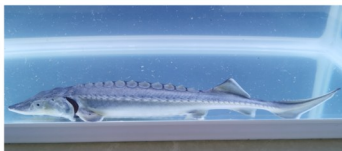


68. 长蛸 *Octopus variabilis*  
分布区域：黄海、渤海



69. 短蛸 *Octopus ocellatus*  
分布区域：渤海、黄海

## 主要增殖放流珍贵濒危物种（一）



1. 中华鲟 *Acipenser sinensis*  
分布区域：长江干流及东海、黄海、南海近岸水域，珠江、闽江也有分布



2. 长江鲟 *Acipenser dabryanus*  
分布区域：长江中上游湖北荆州至四川宜宾江段干支流



3. 施氏鲟 *Acipenser schrenckii*  
分布区域：黑龙江水系



4. 鳇 *Huso dauricus*  
分布区域：黑龙江水系



5. 裸腹鲟 *Acipenser nudiventris*  
分布区域：新疆伊犁河上游



6. 大头鲤 *Cyprinus pellegrini*  
分布区域：云南星云湖和杞麓湖



7. 乌原鲤 *Procypris merus*  
分布区域：西江水系干支流



8. 岩原鲤 *Procypris rabaudi*  
分布区域：长江中上游干支流



9. 胭脂鱼 *Myxocyprinus asiaticus*  
分布区域：长江及闽江水系

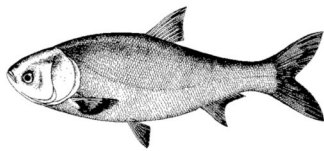


10. 唐鱼 *Tanichthys albonubes*  
分布区域：珠江三角洲、珠江水系、海南岛

## 主要增殖放流珍贵濒危物种（二）



11. 多鳞白甲鱼 *Onychostoma macrolepis*  
分布区域：鄂西山地、秦巴山区、  
太行山脉及鲁中南山溪



12. 大鳞白鲢 *Hypophthalmichthys harmandi*  
分布区域：海南岛南渡江水系和元江水系



13. 滇池金线鲃 *Sinocyclocheilus grahami grahami*  
分布区域：云南滇池及其附属支流



14. 阳宗金线鲃  
*Sinocyclocheilus grahami yangzongensis*  
分布区域：云南阳宗海



15. 抚仙金线鲃 *Sinocyclocheilus grahami tingi*  
分布区域：云南抚仙湖



16. 圆口铜鱼 *Coreius guichenoti*  
分布区域：长江上游干支流



17. 大鼻吻鮡 *Rhinogobio nasutus*  
分布区域：黄河中上游



18. 长鳍吻鮡 *Rhinogobio ventralis*  
分布区域：长江上游干支流



19. 金沙鲈鲤 *Percocypris pingi pingi*  
分布区域：长江上游干支流



20. 后背鲈鲤 *Percocypris pingi retrodorsalis*  
分布区域：澜沧江和怒江上游部分江段和支流

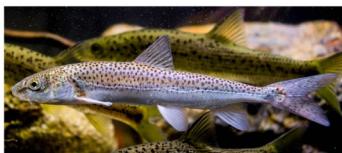
## 主要增殖放流珍贵濒危物种（三）



21. 花鲈鲤 *Percocypris pingi regani*  
分布区域：云南抚仙湖



22. 斑重唇鱼 *Diptychus maculatus*  
分布区域：新疆伊犁河、塔里木河水系



23. 厚唇裸重唇鱼 *Gymmodiptychus pachycheilus*  
分布区域：青海、甘肃、四川等省  
黄河和长江上游各水系



24. 极边扁咽齿鱼 *Platypharodon extremus*  
分布区域：黄河上游水系



25. 骨唇黄河鱼 *Chuanchia labiosa*  
分布区域：青海省龙羊峡以上的黄河  
上游及其支流白河和黑河



26. 青海湖裸鲤 *Gymnocypris przewalskii*  
分布区域：青海湖及其附属水体



27. 扁吻鱼 *Aspiorhynchus laticeps*  
分布区域：塔里木河水系



28. 尖裸鲤 *Oxygymnocypris stewartii*  
分布区域：雅鲁藏布江中游干支流



29. 细鳞裂腹鱼 *Schizothorax chongi*  
分布区域：金沙江、岷江下游  
和长江上游干支流



30. 重口裂腹鱼 *Schizothorax davidi*  
分布区域：长江上游干支流，以嘉陵江、  
岷江、沱江水系的峡谷河流中多见

## 主要增殖放流珍贵濒危物种（四）



31. 塔里木裂腹鱼 *Schizothorax biddulphi*  
分布区域：塔里木河水系



32. 拉萨裂腹鱼 *Schizothorax waltoni*  
分布区域：雅鲁藏布江中游干支流



33. 巨须裂腹鱼 *Schizothorax macropogon*  
分布区域：雅鲁藏布江上游干支流



34. 长薄鳅 *Leptobotia elongata*  
分布区域：长江中上游干支流



35. 拟鲇高原鳅 *Triplophysa siluroides*  
分布区域：黄河上游干支流及附属湖泊



36. 黑斑原鲃 *Glyptosternum maculatum*  
分布区域：雅鲁藏布江中游



37. 巨鲈 *Bagarius yarrelli*  
分布区域：澜沧江、怒江、元江水系



38. 长丝鲃 *Pangasius sanitwangsei*  
分布区域：澜沧江水系



39. 双孔鱼 *Gyrinocheilus ayonieri*  
分布区域：澜沧江水系



40. 斑鲃 *Mystus guttatus*  
分布区域：珠江、元江、韩江水系、海南岛

## 主要增殖放流珍贵濒危物种（五）



41. 细鳞鲑 *Brachymystax lenok*  
分布区域：滦河、辽河及黑龙江水系、  
图们江、鸭绿江、额尔齐斯河上游支流



42. 秦岭细鳞鲑 *Brachymystax tsinlingensis*  
分布区域：渭河、汉水上游



43. 川陕哲罗鲑 *Hucho bleekeri*  
分布区域：长江上游岷江水系和汉江上游



44. 太门哲罗鲑 *Hucho taimen*  
分布区域：黑龙江水系、额尔齐斯河水系



45. 马苏大麻哈鱼 *Oncorhynchus masou*  
分布区域：图们江、绥芬河



46. 花羔红点鲑 *Salvelinus malma*  
分布区域：鸭绿江、图们江、绥芬河



47. 鸭绿江茴鱼 *Thymallus yaluensis*  
分布区域：鸭绿江



48. 北极茴鱼 *Thymallus arcticus*  
分布区域：额尔齐斯河上游



49. 下游黑龙江茴鱼 *Thymallus tugarinae*  
分布区域：黑龙江水系



50. 松江鲈 *Trachidermus fasciatus*  
分布区域：渤海至东海沿岸及沿海内陆河

## 主要增殖放流珍贵濒危物种（六）



51. 日本海马 *Hippocampus mohnikei*  
分布区域：黄海、渤海、东海、南海



52. 克氏海马 *Hippocampus kelloggi*  
分布区域：东海、南海



53. 黄唇鱼 *Bahaba taipingensis*  
分布区域：东海、南海



54. 波纹唇鱼 *Cheilinus undulatus*  
分布区域：南海



55. 背瘤丽蚌 *Lamprotula leai*  
分布区域：长江中、下游流域的大中型湖泊及河流，珠江流域左江水系



56. 佛耳丽蚌 *Lamprotula mansuyi*  
分布区域：中国左江和右江上中游河段



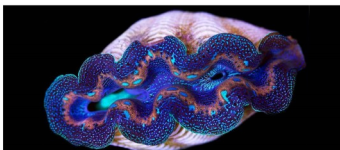
57. 大珠母贝 *Pinctada maxima*  
分布区域：海南、雷州半岛、西沙群岛附近海域



58. 无鳞碎碟 *Tridacna derasa*  
分布区域：海南岛以及南海诸岛海域



59. 鳞碎碟 *Tridacna squamosa*  
分布区域：海南岛以及南海诸岛海域



60. 番红碎碟 *Tridacna crocea*  
分布区域：海南岛以及南海诸岛海域

## 主要增殖放流珍贵濒危物种（七）



61. 法螺 *Charonia tritonis*  
分布区域：海南岛以及南海诸岛海域



62. 中国鲎 *Tachypleus tridentatus*  
分布区域：东海、南海沿岸海域



63. 圆尾蝎鲎 *Carcinoscorpius rotundicauda*  
分布区域：东海、南海沿岸海域



64. 厦门文昌鱼 *Branchiostoma belcheri*  
分布区域：福建、广东、广西部分近海



65. 青岛文昌鱼 *Branchiostoma tsingdauense*  
分布区域：黄渤海近海



66. 大鲵 *Andrias davidianus*  
分布区域：长江、黄河、闽江、珠江、淮河中上游山涧溪流



67. 黑颈乌龟 *Chinemys nigricans*  
分布区域：广东、海南、广西等地丘陵山区的溪流中



68. 乌龟 *Mauremys reevesii*  
分布区域：华中、华南等地



69. 鼋 *Pelochelys cantorii*  
分布区域：长江流域及以南地区部分水系



70. 黄缘闭壳龟 *Cuora flavomarginata*  
分布区域：河南、安徽等地山区丘陵



## 主要增殖放流珍贵濒危物种（八）



71. 三线闭壳龟 *Cuora trifasciata*  
分布区域：华南山区丘陵



72. 四眼斑水龟 *Sacalia quadriocellata*  
分布区域：华南山区丘陵



73. 黄喉拟水龟 *Mauremys mutica*  
分布区域：我国东南部山区丘陵



74. 绿海龟 *Chelonia mydas*  
分布区域：黄海至南海



75. 山瑞鳖 *Palea steindachneri*  
分布区域：云南、贵州、广东、  
广西、海南等地山溪河流



76. 扬子鳄 *Alligator sinensis*  
分布区域：长江中下游地区湖泊、  
沼泽、丘陵地带

## 禁止放流的水生生物外来种、杂交种和选育种（一）



1. 镜鲤 *Cyprinus carpio* var. *specularis*  
禁止放流区域：全国



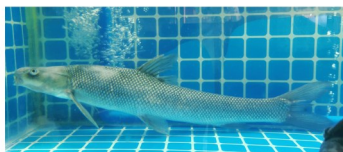
2. 乌克兰鳞鲤 *Cyprinus carpio* *Ukrainian*  
禁止放流区域：全国



3. 麦瑞加拉鲮 *Cirrhinus mrigala*  
禁止放流区域：全国



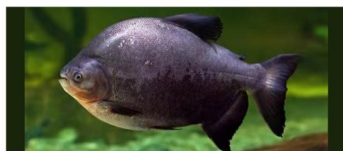
4. 露斯塔野鲮 *Labeo rohita*  
禁止放流区域：全国



5. 短头梭鲃 *Luciobarbus brachycephalus*  
禁止放流区域：全国



6. 泰国高体鲃 *Barbonymus schwanenfeldii*  
禁止放流区域：全国



7. 短盖巨脂鲤 *Piaractus brachyopomus*  
禁止放流区域：全国



8. 美国大口胭脂鱼 *Ictiobus cyprinellus*  
禁止放流区域：全国



9. 纳氏锯脂鲤 *Pygocentrus nattereri*  
禁止放流区域：全国



10. 高身银板鱼 *Metynnis hypsauchen*  
禁止放流区域：全国

## 禁止放流的水生生物外来种、杂交种和选育种（二）



11. 黑裙鱼 *Gymnocorymbus ternetzi*  
禁止放流区域：全国



12. 红吻半线脂鲤 *Hemigrammus rhodostomus*  
禁止放流区域：全国



13. 布氏半线脂鲤 *Hemigrammus bleheri*  
禁止放流区域：全国



14. 断线脂鲤 *Phenacogrammus interruptus*  
禁止放流区域：全国



15. 条纹鲮脂鲤 *Prochilodus lineatus*  
禁止放流区域：全国



16. 斑点叉尾鲟 *Ictalurus punctatus*  
禁止放流区域：全国



17. 褐首鲟 *Ictalurus nebulosus*  
禁止放流区域：全国



18. 红尾鲟 *Phractocephalus hemiliopterus*  
禁止放流区域：全国



19. 革胡子鲶 *Clarias lazera*  
禁止放流区域：全国



20. 蟾胡子鲶 *Clarias batrachus*  
禁止放流区域：全国

## 禁止放流的水生生物外来种、杂交种和选育种（三）



21. 低眼无齿鲢 *Pangasianodon hypophthalmus*  
禁止放流区域：全国



22. 欧鲶 *Silurus glanis*  
禁止放流区域：全国



23. 豹纹翼甲鲶 *Pterygoplichthys pardalis*  
禁止放流区域：全国



24. 筛耳鲶 *Otocinclus affinis*  
禁止放流区域：全国



25. 食蚊鱼 *Gambusia affinis*  
禁止放流区域：全国



26. 孔雀花鱂 *Poecilia reticulata*  
禁止放流区域：全国



27. 剑尾鱼 *Xiphophorus swordtail*  
禁止放流区域：全国



28. 月光鱼 *Xiphophorus maculatus*  
禁止放流区域：全国



29. 黑玛丽鱼 *Poecilia sphenops var.*  
禁止放流区域：全国



30. 尼罗罗非鱼 *Oreochromis niloticus*  
禁止放流区域：全国

## 禁止放流的水生生物外来种、杂交种和选育种（四）



31. 莫桑比克罗非鱼 *Oreochromis mossambicus*  
禁止放流区域：全国



32. 奥利亚罗非鱼 *Oreochromis aureus*  
禁止放流区域：全国



33. 伦氏罗非鱼 *Tilapia rendalli*  
禁止放流区域：全国



34. 齐氏罗非鱼 *Tilapia zillii*  
禁止放流区域：全国



35. 伽利略罗非鱼 *Sarotherodon galilaeus*  
禁止放流区域：全国



36. 红罗非鱼 *Oreochromis niloticus* ×  
*Oreochromis mossambicus*  
禁止放流区域：全国



37. 粉红副尼丽鱼 *Paraneotroplus synspilus*  
禁止放流区域：全国



38. 厚唇双冠丽鱼 *Amphilophus labiatus*  
禁止放流区域：全国



39. 血鹦鹅 *Amphilophus citrinellus* ×  
*Cichlasoma synspilum*  
禁止放流区域：全国



40. 马那瓜丽体鱼 *Parachromis managuensis*  
禁止放流区域：全国

## 禁止放流的水生生物外来种、杂交种和选育种（五）



41. 蓝鳃太阳鱼 *Lepomis macrochirus*  
禁止放流区域：全国



42. 绿太阳鱼 *Lepomis cyanellus*  
禁止放流区域：全国



43. 丝足鲈 *Osphronemus goramy*  
禁止放流区域：全国



44. 大口黑鲈 *Micropterus salmoides*  
禁止放流区域：全国



45. 眼斑拟石首鱼 *Sciaenops ocellatus*  
禁止放流区域：全国



46. 尼罗河尖吻鲈 *Lates niloticus*  
禁止放流区域：全国



47. 宝石鲈 *Scortum barcoo*  
禁止放流区域：全国



48. 墨瑞鲈 *Maccullochella peelii*  
禁止放流区域：全国



49. 小盾鲈 *Channa micropeltes*  
禁止放流区域：全国



50. 线鲈 *Channa striata*  
禁止放流区域：全国

## 禁止放流的水生生物外来种、杂交种和选育种（六）



51. 云斑尖塘鳢 *Oxyeleotris marmorata*  
禁止放流区域：全国



52. 红纹刺鲃 *Mastacembelus erythrotaenia*  
禁止放流区域：全国



53. 虹鳟 *Oncorhynchus mykiss*  
禁止放流区域：全国



54. 褐鳟 *Salmo trutta*  
禁止放流区域：全国



55. 大菱鲆 *Scophthalmus maximus*  
禁止放流区域：全国



56. 欧洲鳗鲡 *Anguilla anguilla*  
禁止放流区域：全国



57. 匙吻鲟 *Polyodon spathula*  
禁止放流区域：全国



58. 西伯利亚鲟 *Acipenser baerii* (区域种)  
禁止放流区域：除额尔齐斯河水系外全国  
其他区域禁止放流



59. 裸腹鲟 *Acipenser nudiiventris* (区域种)  
禁止放流区域：除伊犁河水系外全国  
其他区域禁止放流



60. 小体鲟 *Acipenser ruthenus* (区域种)  
禁止放流区域：除额尔齐斯河水系外全国  
其他区域禁止放流

## 禁止放流的水生生物外来种、杂交种和选育种（七）



61. 眼斑雀鲷 *Lepisosteus oculatus*  
禁止放流区域：全国



62. 鳄雀鲷 *Atractosteus spatula*  
禁止放流区域：全国



63. 巨骨舌鱼 *Arapaima gigas*  
禁止放流区域：全国



64. 美丽硬仆骨舌鱼 *Scleropages formosus*  
禁止放流区域：全国



65. 双须骨舌鱼 *Osteoglossum bicirrhosum*  
禁止放流区域：全国



66. 裸臀鱼 *Gymnarchus niloticus*  
禁止放流区域：全国



67. 饰妆铠甲弓背鱼 *Chitala ornata*  
禁止放流区域：全国



68. 佛罗里达鳖 *Apalone ferox*  
禁止放流区域：全国



69. 大鳄龟 *Macrochelys temminckii*  
禁止放流区域：全国



70. 小鳄龟 *Chelydra serpentina*  
禁止放流区域：全国



## 禁止放流的水生生物外来种、杂交种和选育种（八）



71. 巴西红耳龟 *Trachemys scripta elegans*  
禁止放流区域：全国



72. 湾鳄 *Crocodylus porosus*  
禁止放流区域：全国



73. 暹罗鳄 *Crocodylus siamensis*  
禁止放流区域：全国



74. 泰国虎纹蛙 *Rana tigrina*  
禁止放流区域：全国



75. 美国牛蛙 *Rana catesbeiana*  
禁止放流区域：全国



76. 海蟾蜍 *Rhinella marina*  
禁止放流区域：全国



77. 墨西哥钝口螈 *Ambystoma mexicanum*  
禁止放流区域：全国



78. 凡纳滨对虾 *Litopenaeus vannamei*  
禁止放流区域：全国



79. 罗氏沼虾 *Macrobrachium rosenbergii*  
禁止放流区域：全国



80. 红螯螯虾 *Cherax quadricarinatus*  
禁止放流区域：全国

## 禁止放流的水生生物外来种、杂交种和选育种（九）



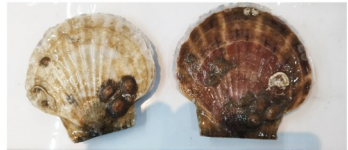
81. 克氏原螯虾 *Procambarus clarkii*  
禁止放流区域：全国



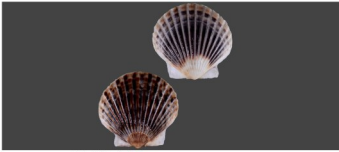
82. 硬壳蛤 *Mercenaria mercenaria*  
禁止放流区域：全国



83. 沙筛贝 *Mytilopsis sallei*  
禁止放流区域：全国



84. 虾夷扇贝 *Patinopecten vessoensis*  
禁止放流区域：全国



85. 海湾扇贝 *Argopecten irradians*  
禁止放流区域：全国



86. 福寿螺 *Pomacea canaliculata*  
禁止放流区域：全国



87. 指甲履螺 *Crepidula onyx*  
禁止放流区域：全国



88. 地中海贻贝 *Mytilus galloprovincialis*  
禁止放流区域：全国



89. 平角卷螺 *Planorbella duryi*  
禁止放流区域：全国



90. 虾夷马粪海胆 *Strongylocentrotus intermedius*  
禁止放流区域：全国

## 禁止放流的水生生物外来种、杂交种和选育种（十）



91. 空心莲子草 *Alternanthera philoxeroides*  
禁止放流区域：全国



92. 凤眼莲 *Eichhornia crassipes*  
禁止放流区域：全国



93. 大藻 *Pistia stratiotes*  
禁止放流区域：全国



94. 互花米草 *Spartina alterniflora Loisel*  
禁止放流区域：全国



95. 北美海蓬子 *Salicornia bigelovii*  
禁止放流区域：全国



96. 水盾草 *Cabomba caroliniana*  
禁止放流区域：全国



97. 麦穗鱼 *Pseudorasbora parva*（区域种）  
禁止放流区域：西北内流区、西南跨国诸河流域、青藏高原及海南



98. 子陵吻虾虎鱼 *Rhinogobius giurinus*（区域种）  
禁止放流区域：西北内流区、西南跨国诸河流域、青藏高原



99. 大银鱼 *Protosalanx hyalocranius*（区域种）  
禁止放流区域：西北内流区、西南跨国诸河流域、青藏高原、华南、海南岛



100. 池沼公鱼 *Hypomesus olidus*（区域种）  
禁止放流区域：黑龙江、图门江下游以及鸭绿江中下游以外的区域

## 禁止放流的水生生物外来种、杂交种和选育种（十一）



101. 团头鲂 *Megalobrama amblycephala* (区域种)  
禁止放流区域：长江中下游的  
通江湖泊以外的区域



102. 额河银鲫 *Carassius auratus gibelio* (区域种)  
禁止放流区域：额尔齐斯河流域以外的区域



103. 方正银鲫 *Carassius auratus* var. (区域种)  
禁止放流区域：黑龙江方正河流域以外的区域



104. 丁鲃 *Tinca tinca* (区域种)  
禁止放流区域：新疆额尔齐斯河  
和乌伦古河以外的区域



105. 梭鲈 *Sander lucioperca* (区域种)  
禁止放流区域：额尔齐斯河流域以外的区域



106. 河鲈 *Perca fluviatilis* (区域种)  
禁止放流区域：额尔齐斯河和  
乌伦古河流域以外的区域



107. 乌鳢 *Channa argus* (区域种)  
禁止放流区域：西北内流区、  
西南跨国诸河流域、青藏高原及海南水系



108. 台湾泥鳅 *Paramisgurnus dabryanus* (选育种)  
禁止放流区域：全国



109. 全雄黄颡鱼  
*Pelteobagrus fulvidraco*♂ (改良种)  
禁止放流区域：全国



110. 中国对虾“黄海3号”  
*Penaeus chinensis* var. (选育种)  
禁止放流区域：全国

## 禁止放流的水生生物外来种、杂交种和选育种（十二）



111. 脊尾白虾“黄选1号”  
*Exopalaemon carinicauda* var. (选育种)  
禁止放流区域：全国



112. 三疣梭子蟹“黄选1号”  
*Portunus trituberculatus* var. (选育种)  
禁止放流区域：全国



113. 建鲤 *Cyprinus carpio* var. (选育种)  
禁止放流区域：全国



114. 锦鲤 *Cyprinus carpio* var. (选育种)  
禁止放流区域：全国



115. 金鱼 *Carassius auratus* var. (选育种)  
禁止放流区域：全国



116. 福瑞鲤 *Cyprinus carpio* var. (选育种)  
禁止放流区域：全国



117. 超级鲤 *Cyprinus carpio* var. (选育种)  
禁止放流区域：全国



118. 长丰鲢  
*Hypophthalmichthys molitrix* var. (改良种)  
禁止放流区域：全国



119. 团头鲂“浦江1号”  
*Megalobrama amblycephala* var. (选育种)  
禁止放流区域：全国



120. 湘云鲫 *Carassius auratus* var. (改良种)  
禁止放流区域：全国

# 禁止放流的水生生物外来种、杂交种和选育种（十三）



121. 松浦镜鲤 *Cyprinus carpio* var. (改良种)  
禁止放流区域: 全国



122. 异育银鲫  
*Cyprinus carpio* var. × *Carassius auratus* var. (杂交种)  
禁止放流区域: 全国



123. 杂交鲟 (小杂)  
*Huso huso* × *Acipenser ruthenus* (杂交种)  
禁止放流区域: 全国



124. 杂交鲟 (西杂)  
*Acipenser baeri* × *Acipenser schrencki* (杂交种)  
禁止放流区域: 全国



125. 杂交鲟 (大杂)  
*Huso huso* × *Acipenser schrencki* (杂交种)  
禁止放流区域: 全国

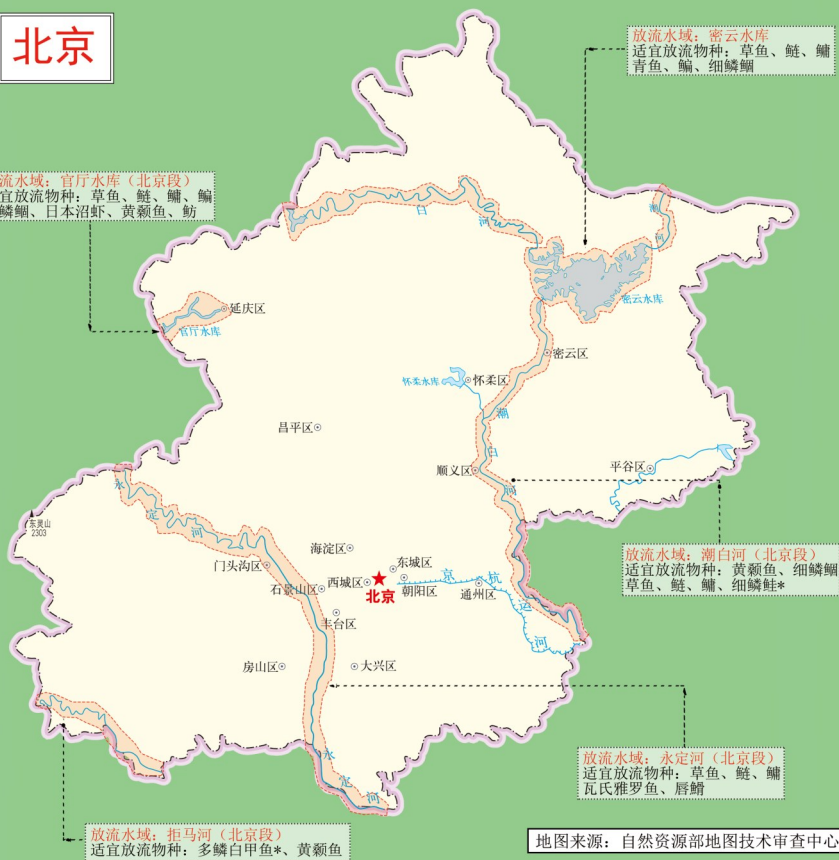


126. 杂交鳢 “杭鳢1号”  
*Channa maculata* ♀ × *Channa argus* ♂ (杂交种)  
禁止放流区域: 全国

# 北京

放流水域：官厅水库（北京段）  
适宜放流物种：草鱼、鲢、鳙、鳊、细鳞鲮、日本沼虾、黄颡鱼、鲂

放流水域：密云水库  
适宜放流物种：草鱼、鲢、鳙、鳊、青鱼、鳊、细鳞鲮



地图来源：自然资源部地图技术审查中心

# 天津

放流水域：于桥水库  
适宜放流物种：草鱼、鲢、鳙、黄颡鱼、细鳞鲟、中华绒螯蟹

放流水域：潮白河（天津段）  
黄颡鱼、细鳞鲟、草鱼、鲢、鳙、细鳞鲟\*、中华多刺鱼、瓦氏雅罗鱼

放流水域：海河（天津段）  
适宜放流物种：细鳞鲟、草鱼、鲢、鳙、黄颡鱼

放流水域：渤海湾（天津海域）  
适宜放流物种：中国对虾、三疣梭子蟹、海蜇、褐牙鲆、圆斑星鲽、半滑舌鳎、鲛、红鳍东方鲀、松江鲈\*、斑鲈、绿鳍马面鲀

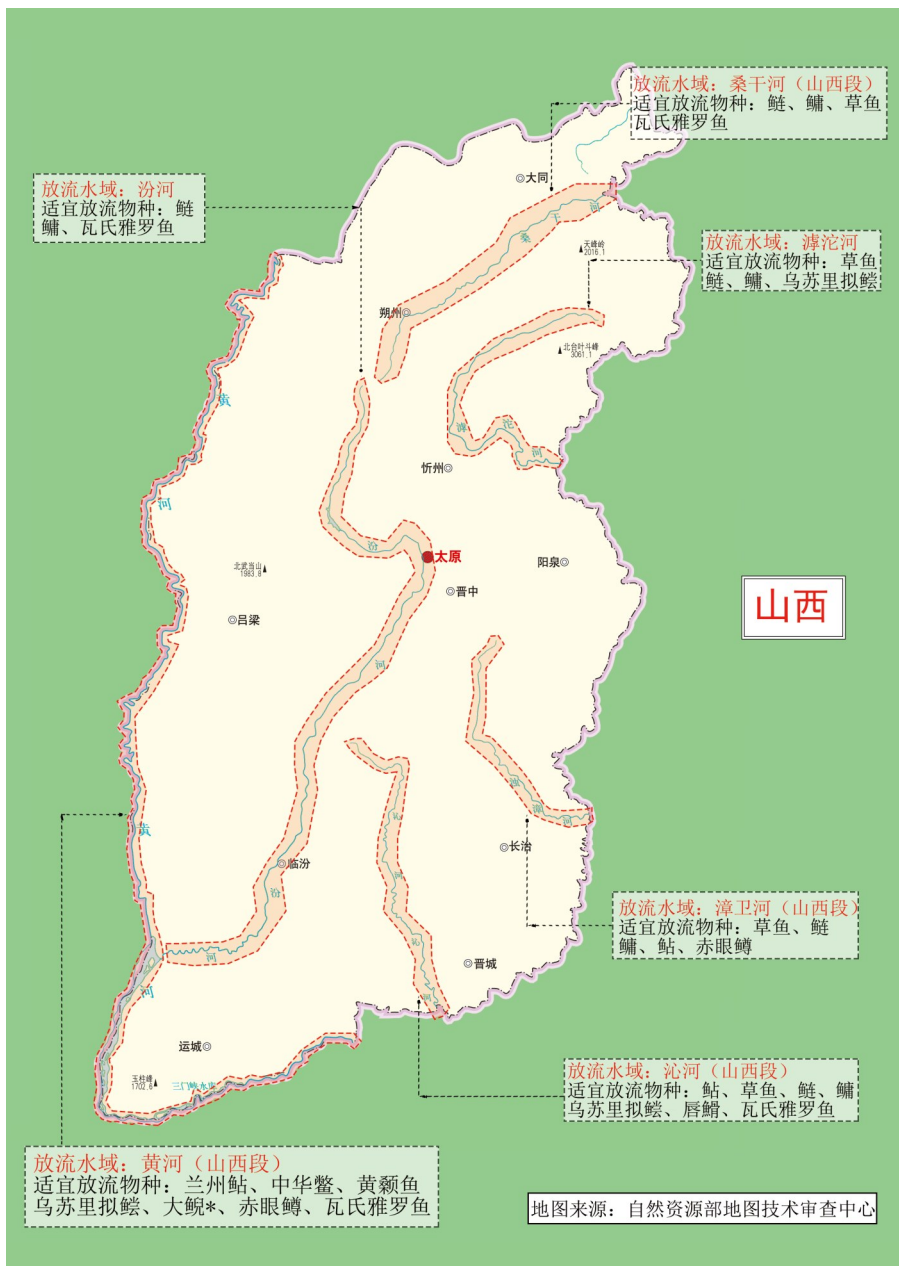
放流水域：独流减河  
适宜放流物种：黄颡鱼、细鳞鲟、草鱼、鲢、鳙

放流水域：大港水库  
适宜放流物种：草鱼、鲢、鳙、黄颡鱼、细鳞鲟

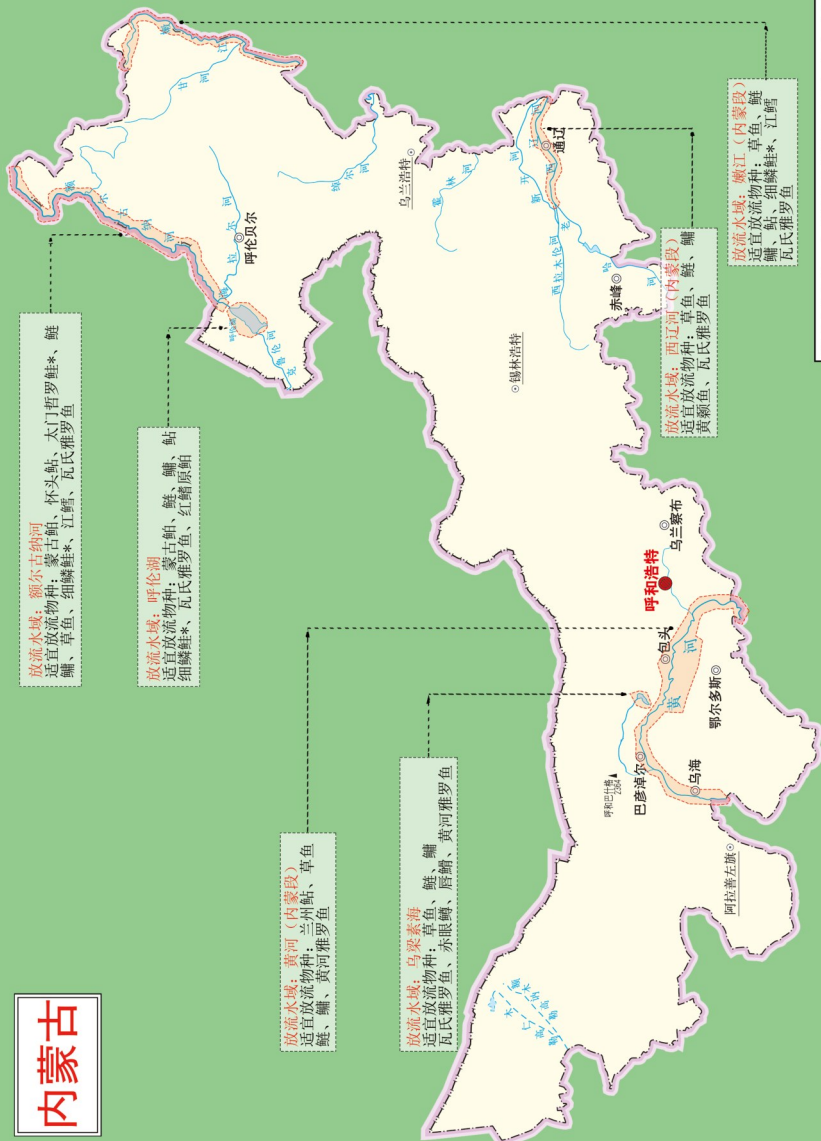
地图来源：自然资源部地图技术审查中心



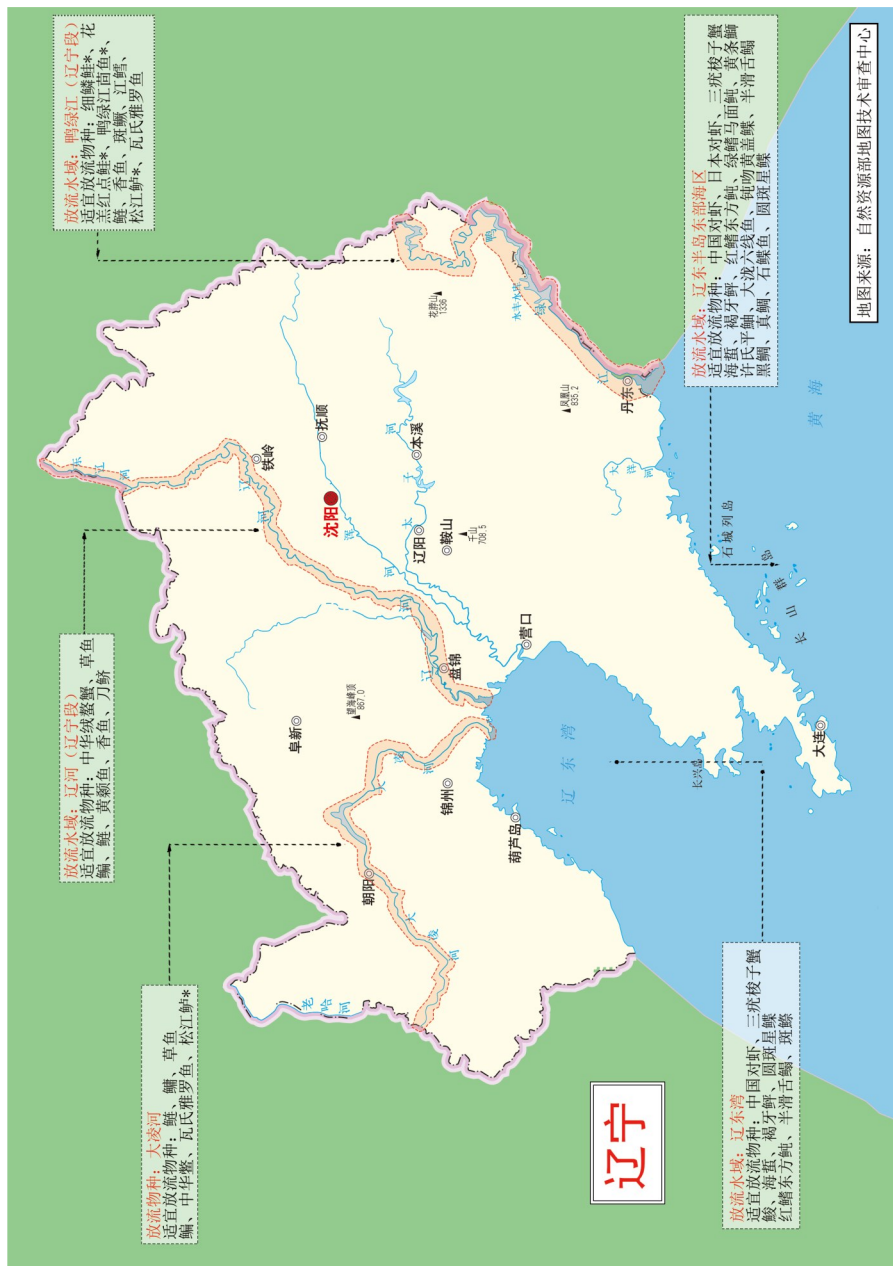




# 内蒙古



地图来源: 自然资源部地图技术审查中心





# 黑龙江

## 放流水域：黑龙江

适宜放流物种：达氏鲌\*、施氏鲌\*、大麻哈鱼、太门哲罗鲑\*、细鳞鲑\*、鲢、草鱼、翘嘴鲌、乌苏里白鲑、拟赤梢鱼、下游黑龙江茴鱼\*、江鳊、黑斑狗鱼、怀头鲠、鳊、鲂、黑龙江茴鱼

## 放流水域：嫩江（黑龙江段）

适宜放流物种：鲢、草鱼、翘嘴鲌、乌苏里拟鲮、黑斑狗鱼、怀头鲠、黄颡鱼、鳊、花鲢、黑龙江茴鱼

## 放流水域：乌苏里江

适宜放流物种：施氏鲌\*、大麻哈鱼、太门哲罗鲑\*、细鳞鲑\*、鲢、草鱼、翘嘴鲌、黑斑狗鱼、怀头鲠、乌苏里白鲑、拟赤梢鱼、下游黑龙江茴鱼\*

## 放流水域：松花江（黑龙江段）

适宜放流物种：施氏鲌\*、鲢、草鱼、乌苏里拟鲮、鳊、翘嘴鲌、黑斑狗鱼、怀头鲠、江鳊、细鳞鲑\*、细鳞鲟、花鲢、黑龙江茴鱼

## 放流水域：兴凯湖

适宜放流物种：鲢、鳊、草鱼、翘嘴鲌

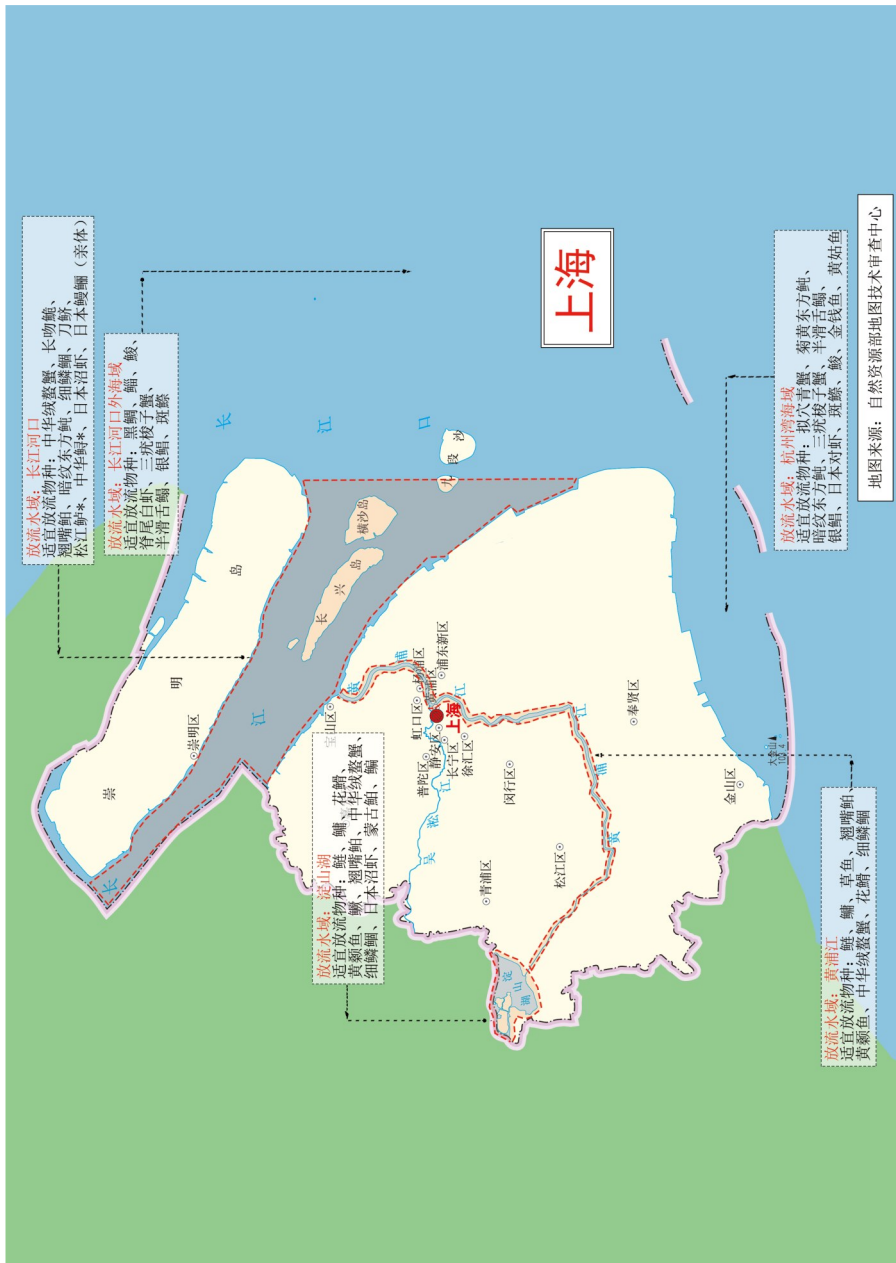
## 放流水域：镜泊湖

适宜放流物种：鲢、鳊、草鱼、蒙古鲌、黑斑狗鱼、鳊、拟赤梢鱼

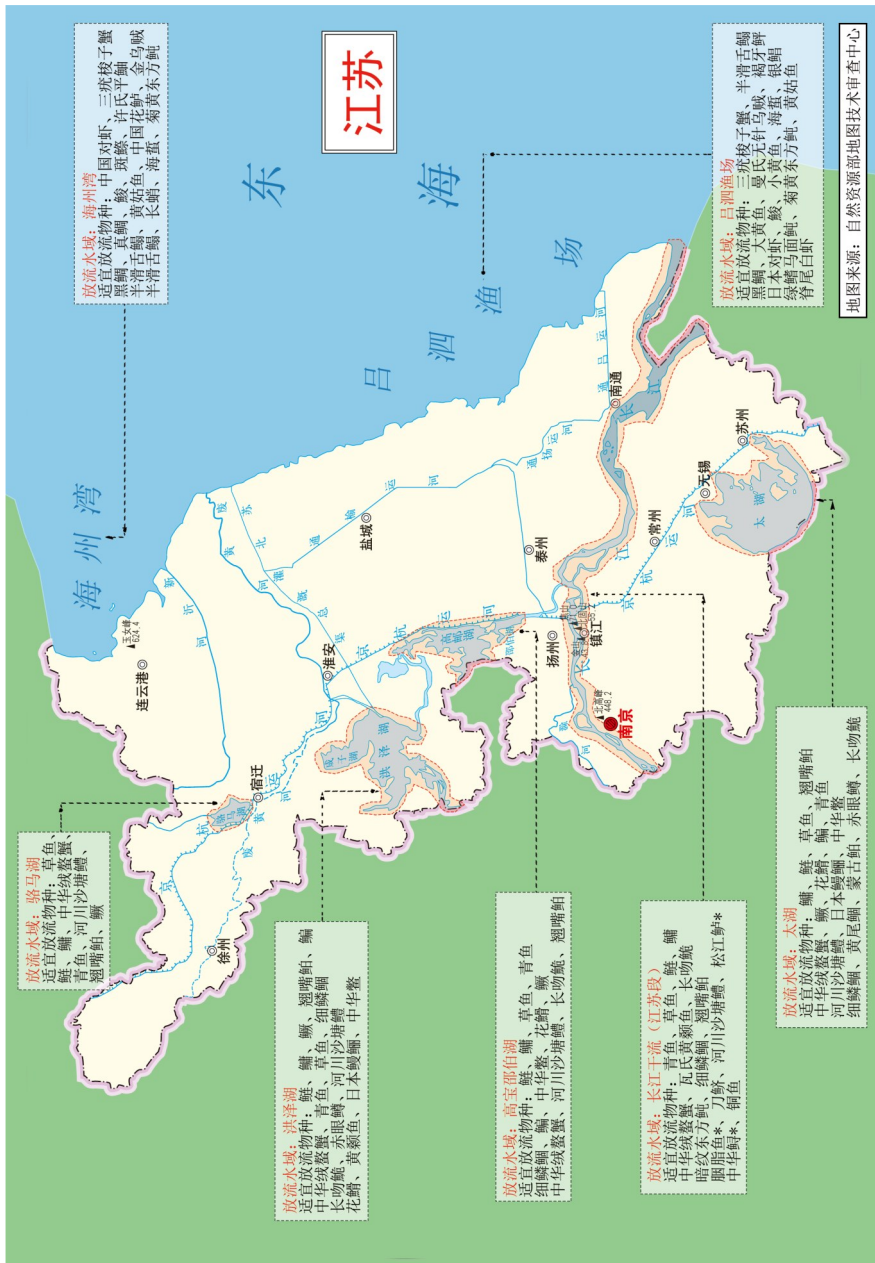
## 放流水域：牡丹江（黑龙江段）

适宜放流物种：鲢、草鱼、翘嘴鲌、黑龙江茴鱼\*、细鳞鲑\*、黑斑狗鱼、乌苏里拟鲮、黄颡鱼、江鳊

地图来源：自然资源部地图技术审查中心



地图来源：自然资源部地图技术审查中心







# 安徽

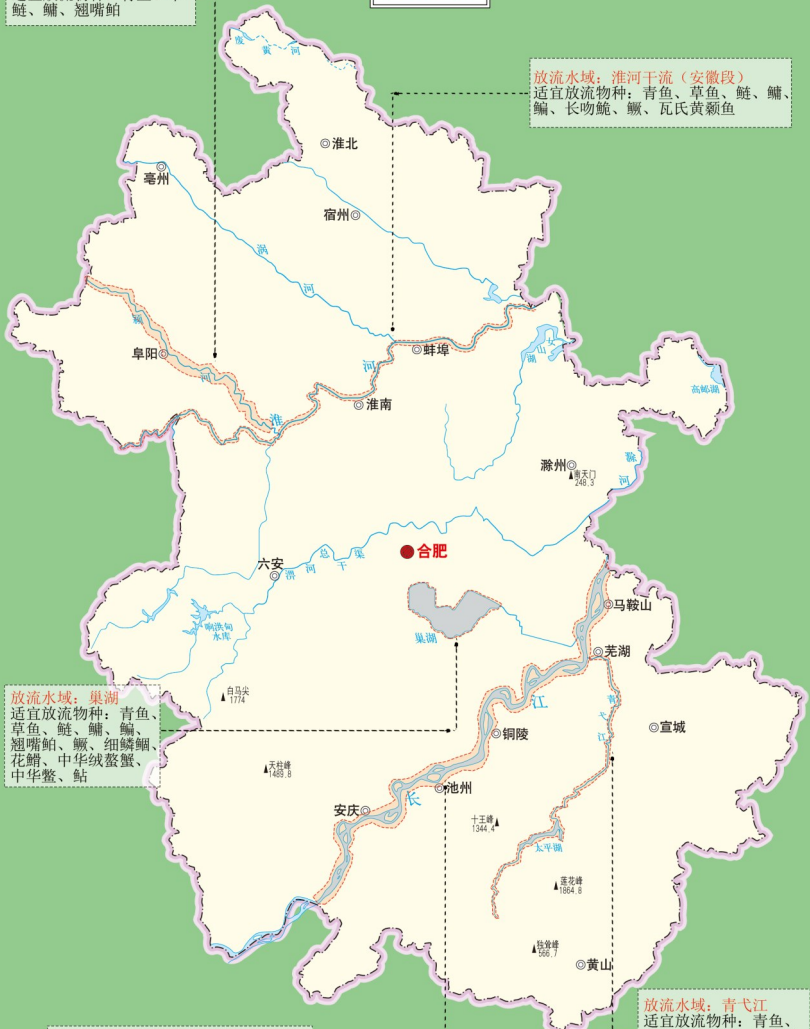
**放流水域：颍河（安徽段）**  
适宜放流物种：青鱼、草  
鲢、鳊、翘嘴鲌

**放流水域：淮河干流（安徽段）**  
适宜放流物种：青鱼、草鱼、鲢、鳊、  
鳊、长吻鮠、鳊、瓦氏黄颡鱼

**放流水域：巢湖**  
适宜放流物种：青鱼、  
草鱼、鲢、鳊、鳊、  
翘嘴鲌、鳊、细鳞鲌  
花鲢、中华绒螯蟹、  
中华鳖、鳊

**放流水域：长江干流（安徽段）**  
适宜放流物种：青鱼、草鱼、鲢、  
鳊、鳊、翘嘴鲌、鳊、瓦氏黄颡鱼、  
长吻鮠、南方鲇、细鳞鲌、胭脂鱼\*

**放流水域：青弋江**  
适宜放流物种：青鱼、  
草鱼、鲢、鳊、翘嘴鲌、  
鳊、光唇鱼、扬子鳄\*



地图来源：自然资源部地图技术审查中心

# 福建

## 放流水域：闽江口外海域

适宜放流物种：黄姑鱼、长毛对虾  
日本对虾、拟穴青蟹、三疣梭子蟹  
大黄鱼、真鲷、黑鲷、黄鳍鲷  
中国花鲈、点带石斑鱼、赤点石斑鱼  
青石斑鱼、云纹石斑鱼、斜带髯鲷  
鳊、曼氏无针乌贼、中国鲎\*  
斑鳓、绿鳍马面鲀

## 放流水域：三沙湾

适宜放流物种：黄姑鱼、长毛对虾  
日本对虾、拟穴青蟹、三疣梭子蟹  
大黄鱼、真鲷、黑鲷、黄鳍鲷  
中国花鲈、点带石斑鱼、赤点石斑鱼  
青石斑鱼、斜带髯鲷、鳊  
曼氏无针乌贼、绿鳍马面鲀

## 放流水域：闽江（福建段）

适宜放流物种：鲢、鳙、鳊、草鱼  
光倒刺鲃、赤眼鲮、中华鳖、黄尾鲮  
半刺光唇鱼、大刺鲃、黄尾鲮  
香鱼、鳊、斑鳓

## 放流水域：汀江（福建段）

适宜放流物种：草鱼、  
赤眼鲮、广东鲂、鳊、鳙、  
光倒刺鲃、中华鳖、  
棘胸蛙\*（韩江支流汀江  
上游山涧溪流）、大刺鲃、  
斑鳓\*、鳊、斑鳓

## 放流水域：九龙江

适宜放流物种：鲢、  
鳙、鳊、草鱼、  
光倒刺鲃、赤眼鲮、  
中华鳖、半刺光唇鱼、  
大刺鲃、黄尾鲮、  
香鱼、鳊、斑鳓

## 放流水域：兴化湾

适宜放流水域：黄姑鱼、长毛对虾  
日本对虾、拟穴青蟹、三疣梭子蟹  
大黄鱼、真鲷、黑鲷、黄鳍鲷、  
中国花鲈、点带石斑鱼  
赤点石斑鱼、青石斑鱼  
云纹石斑鱼、斜带髯鲷、鳊  
曼氏无针乌贼、中国鲎\*

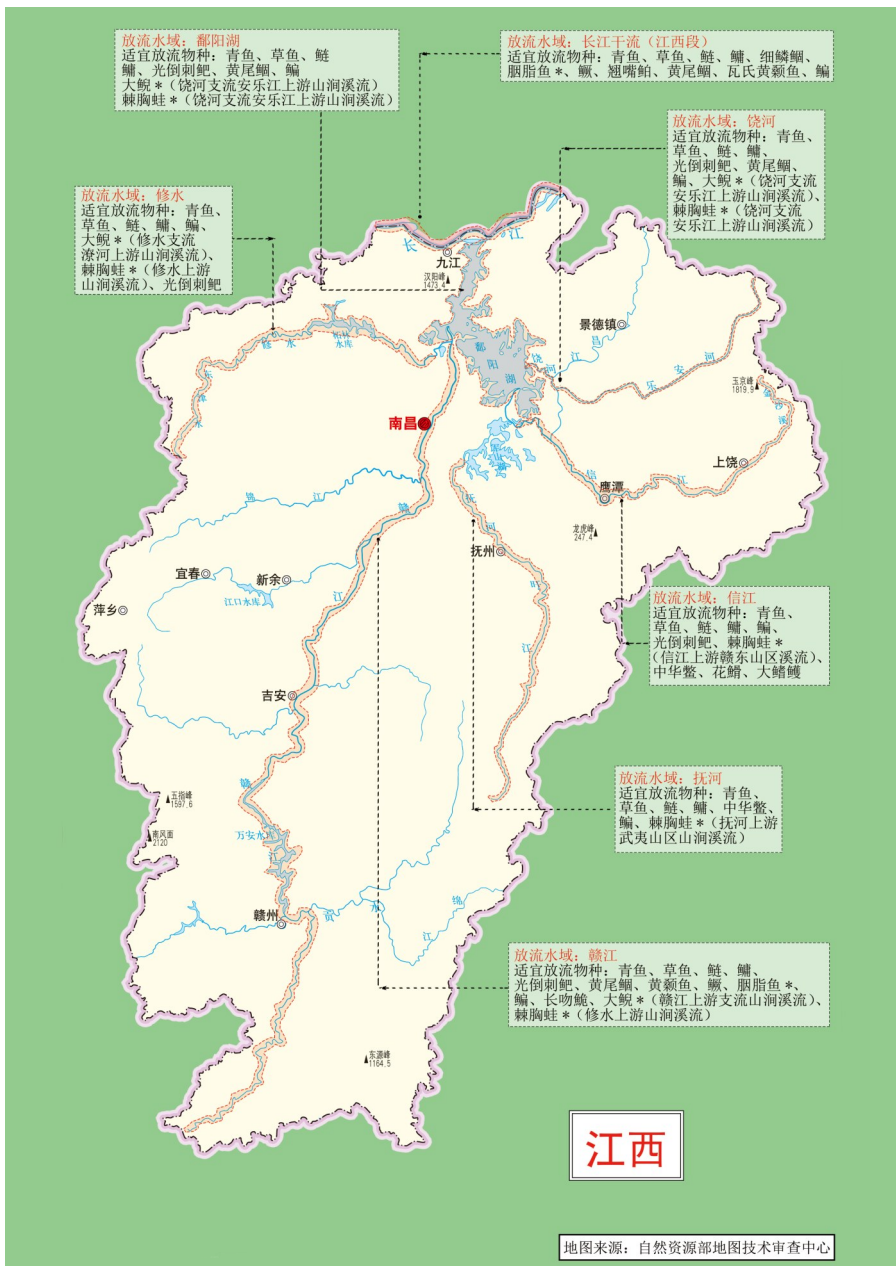
## 放流水域：厦门湾

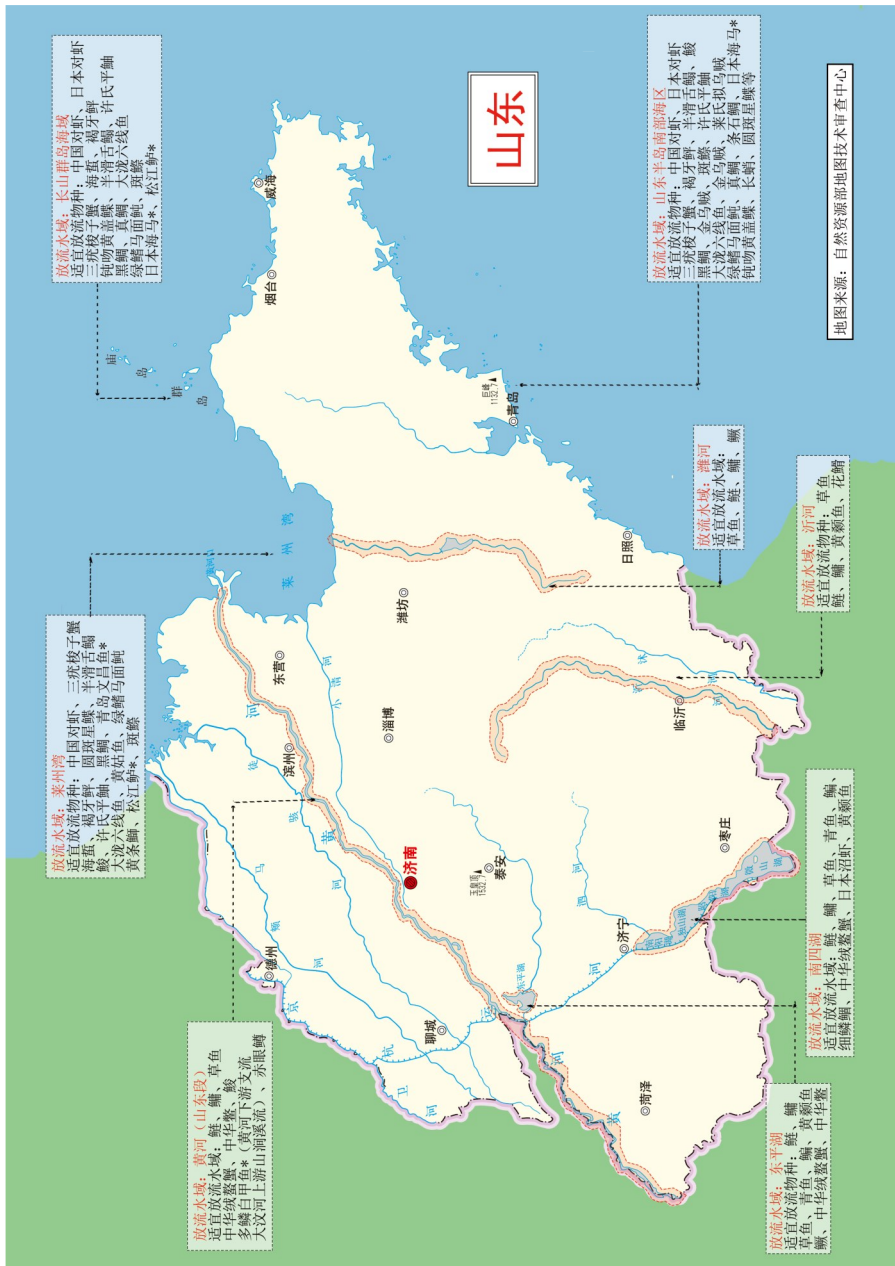
适宜放流物种：长毛对虾、日本对虾  
拟穴青蟹、三疣梭子蟹、大黄鱼  
真鲷、黑鲷、黄鳍鲷、中国花鲈  
点带石斑鱼、赤点石斑鱼、青石斑鱼  
云纹石斑鱼、花尾胡椒鲷、斜带髯鲷  
双斑东方鲀、鳊、厦门文昌鱼\*  
中国鲎\*、刀额新对虾



东海

地图来源：自然资源部地图技术审查中心





# 山东

**放流水域：长山群岛海域**  
 适宜放流物种：中国对虾、日本对虾  
 三疣梭子蟹、半滑舌鳎  
 褐鳕、鳎、黄牙鲷、甘氏平鲷  
 钝吻黄盖鲷、大龙六线鱼  
 斑鲷、真鲷、绿胸马面鲷  
 日本海乌鲂、松江鲈\*

**放流水域：山东半岛南部海区**  
 适宜放流物种：中国对虾、日本对虾  
 三疣梭子蟹、半滑舌鳎、鳎  
 黑鲷、金乌鲂、真乌鲂、日本海乌鲂  
 大泷六线鱼、真乌鲂、菜氏拟乌鲂  
 绿胸马面鲷、长鲷、圆斑丑鲷等

**放流水域：潍河**  
 适宜放流物种：草鱼、鳊、鲢、鳙

**放流水域：沂河**  
 适宜放流物种：草鱼、鳊、黄颡鱼、花鲢

**放流水域：莱州湾**  
 适宜放流物种：中国对虾、三疣梭子蟹  
 褐鳕、半滑舌鳎  
 鳎、黄牙鲷、黄姑鱼、绿胸马面鲷  
 黄条鲷、松江鲈\*

**放流水域：黄河（山东段）**  
 适宜放流物种：鳊、鳙、草鱼  
 中华鲮、鳊、鲢  
 多鳞白甲鱼\*（黄河下游支流  
 大汶河上游、山涧溪流）、赤眼鲮

**放流水域：南四湖**  
 适宜放流物种：鳊、草鱼、青鱼、鳊、鳙、中华倒刺鲃、日本沼虾、黄颡鱼

**放流水域：东平湖**  
 适宜放流物种：鳊、鳙、草鱼、青鱼、鳊、中华倒刺鲃、中华鳖

地图来源：自然资源部地图技术审查中心

# 安徽

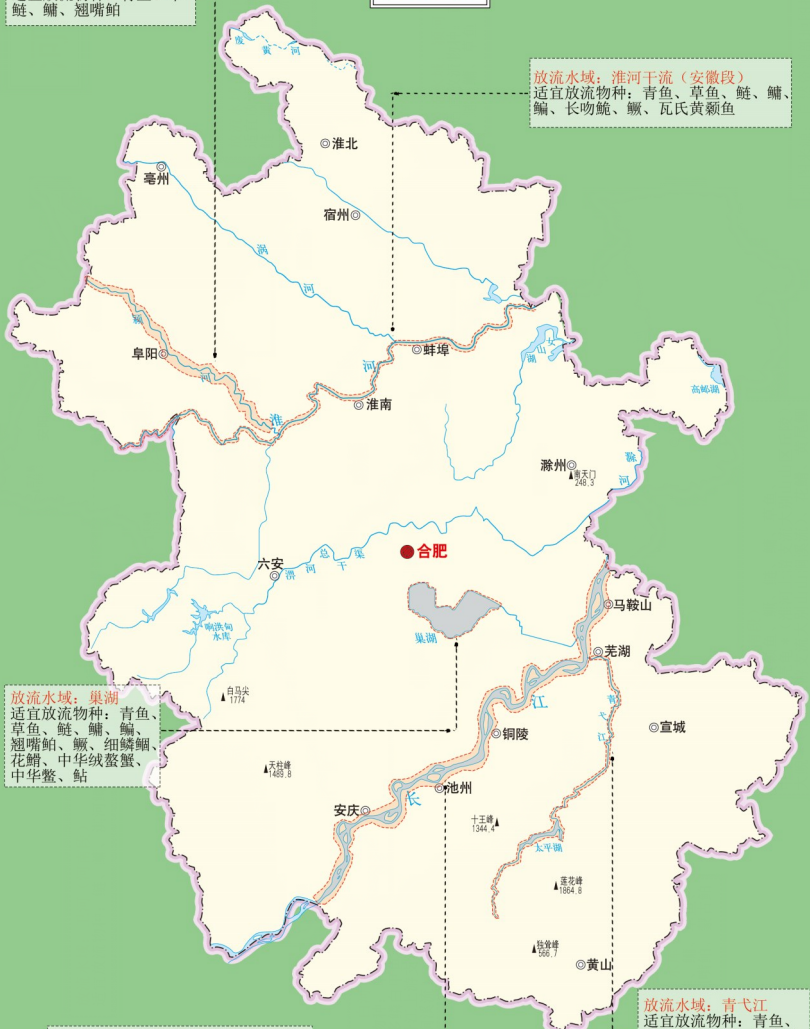
放流水域：颍河（安徽段）  
适宜放流物种：青鱼、草  
鲢、鳊、翘嘴鲌

放流水域：淮河干流（安徽段）  
适宜放流物种：青鱼、草鱼、鲢、鳊、  
鳊、长吻鮠、鳊、瓦氏黄颡鱼

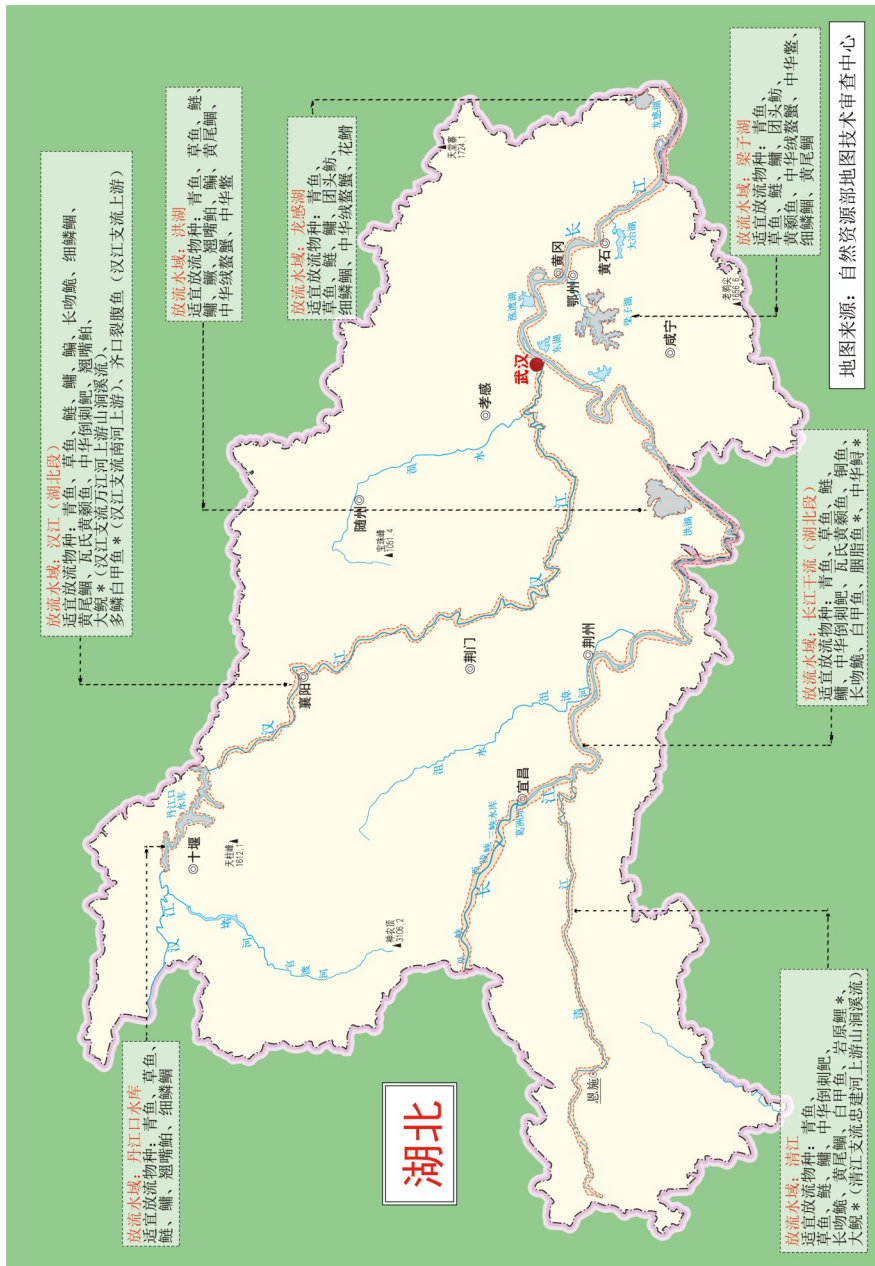
放流水域：巢湖  
适宜放流物种：青鱼、  
草鱼、鲢、鳊、鳊、  
翘嘴鲌、鳊、细鳞鲌  
花鲢、中华绒螯蟹、  
中华鳖、鳊

放流水域：长江干流（安徽段）  
适宜放流物种：青鱼、草鱼、鲢、  
鳊、鳊、翘嘴鲌、鳊、瓦氏黄颡鱼、  
长吻鮠、南方鲂、细鳞鲌、胭脂鱼\*

放流水域：青弋江  
适宜放流物种：青鱼、  
草鱼、鲢、鳊、翘嘴鲌、  
鳊、光唇鱼、扬子鳄\*



地图来源：自然资源部地图技术审查中心



地图来源：自然资源部地图技术审査中心

# 湖南

## 放流水域：澧水

适宜放流物种：青鱼、草鱼、鲢、鳙、长吻鮠、湘华鲮、大鲵\*（澧水上游武陵山区山涧溪流）

## 放流水域：洞庭湖

适宜放流物种：青鱼、草鱼、鲢、鳙、长吻鮠、中华鳖、胭脂鱼\*、背瘤丽蛙\*、中华倒刺鲃、铜鱼、乌鳢\*、日本沼虾

## 放流水域：长江（湖南段）

适宜放流物种：青鱼、草鱼、鲢、鳙

## 放流水域：沅江

适宜放流物种：青鱼、草鱼、鲢、鳙、湘华鲮、白甲鱼、唇鲮、湖南吻鮠、光倒刺鲃、翘嘴鲃\*、黄颡鱼、岩原鲤\*、稀有白甲鱼、瓦氏黄颡鱼、日本沼虾、中华鳖

## 放流水域：资水

适宜放流物种：青鱼、草鱼、鲢、鳙、白甲鱼、中华倒刺鲃、湘华鲮

## 放流水域：湘江

适宜放流物种：青鱼、草鱼、鲢、鳙、中华倒刺鲃、湘华鲮、光倒刺鲃、鳊、鲂、鳊、湖南吻鮠、花鲢



地图来源：自然资源部地图技术审查中心



# 广东

**放流水域：北江（广东段）**  
 适宜放流水物种：青鱼、草鱼、赤眼鲮、光倒刺鲃、鳊、鲮、胡子鲶、南方白甲鱼、鳊、鳊\*（北江下游支流浈江上游）、黑头鱼、鳊\*（北江支流浈江上游）、山瑞鲮\*（北江支流武江上游）、三线闭壳龟\*（北江上游）

**放流水域：西江（广东段）**  
 适宜放流水物种：青鱼、草鱼、赤眼鲮、鳊、鲮、胡子鲶、桂华鲮、斑鲮\*、海南红鲮

**放流水域：珠江河口**  
 适宜放流水物种：青鱼、草鱼、赤眼鲮、鳊、胡子鲶、厚鱼\*（珠江下游支流山涌溪流）、拟水龟\*（珠江下游支流山涌溪流）

**放流水域：乌石海域**  
 适宜放流水物种：中国花鲈、青石斑鱼、斜带石斑鱼、紫红鲮、真鲷、花尾胡椒鲷、斑节对虾、日本对虾、长毛对虾、布氏鲷、墨吉对虾、大头母贝\*、布氏鲷、绿海龟\*、二线矶鲈、点斑篮子鱼、金钱鱼

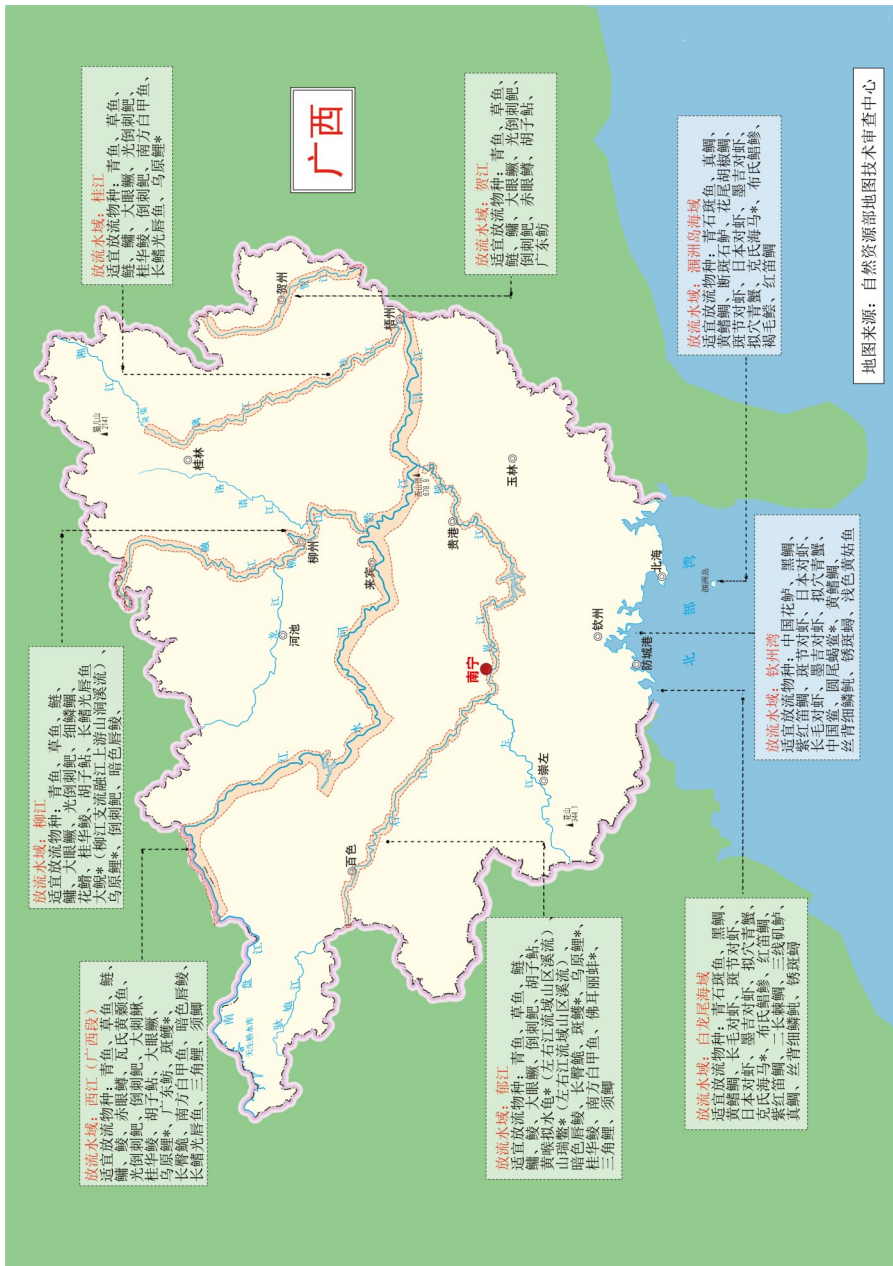
**放流水域：东江（广东段）**  
 适宜放流水物种：青鱼、草鱼、赤眼鲮、胡子鲶、黄尾鲮、光倒刺鲃、盆唇华鲮、大鲮\*（东江上游山涌溪流）、三线闭壳龟\*（东江上游山涌溪流）

**放流水域：韩江（广东段）**  
 适宜放流水物种：草鱼、赤眼鲮、鳊、鲮、中花鲈、潮汕山鲮\*（韩江支流汀江上游山涌溪流）、大刺鲈、斑鲮\*、鳊、斑鲮

**放流水域：红海湾海域**  
 适宜放流水物种：中国花鲈、青石斑鱼、斜带石斑鱼、布氏鲷、真鲷、平鲷、黑鲷、紫红鲮、真鲷、花尾胡椒鲷、黄鳍鲷、断斑石鲷、长毛对虾、斑节对虾、长毛对虾、墨吉对虾、刀额新对虾、中国鲎\*、绿海龟\*、日本海马\*

**放流水域：万山群岛海域**  
 适宜放流水物种：青石斑鱼、斜带石斑鱼、中国花鲈、真鲷、黑鲷、黄鳍鲷、花尾胡椒鲷、斑节对虾、长毛对虾、刀额新对虾、中国鲎\*、绿海龟\*

地图来源：自然资源部地图技术审查中心



# 广西

**放流水域：桂江**  
 适宜放流水物种：青鱼、草鱼、鳊、鳙、倒刺鲃、胡子鲇、桂华鲮、鳊、倒刺鲃、长鳍光唇鱼、乌原鲤\*

**放流水域：郁江**  
 适宜放流水物种：青鱼、草鱼、鳊、鳙、赤眼鲮、大眼鲮、光倒刺鲃、倒刺鲃、赤眼鲮、胡子鲇、广东鲂

**放流水域：邕江**  
 适宜放流水物种：青鱼、草鱼、鳊、鳙、倒刺鲃、胡子鲇、桂华鲮、鳊、倒刺鲃、长鳍光唇鱼、乌原鲤\*

**放流水域：柳江**  
 适宜放流水物种：青鱼、草鱼、鳊、鳙、倒刺鲃、胡子鲇、游山清溪鱼、花鲢、桂华鲮、倒刺鲃、暗色唇鲃、乌原鲤\*

**放流水域：西江（广西段）**  
 适宜放流水物种：青鱼、草鱼、鳊、鳙、赤眼鲮、大眼鲮、倒刺鲃、胡子鲇、桂华鲮、鳊、倒刺鲃、长鳍光唇鱼、乌原鲤\*、广赤鲂、斑鲃\*、三角鲂、须鲃

**放流水域：郁江**  
 适宜放流水物种：青鱼、草鱼、鳊、鳙、倒刺鲃、胡子鲇、桂华鲮、鳊、倒刺鲃、长鳍光唇鱼、乌原鲤\*、山斑鲃\*、长臀鮠、斑鲃\*、乌原鲤\*、暗色唇鲃、南方白甲鱼、佛耳原鲃\*、桂华鲮、南方白甲鱼、三角鲂、须鲃

**放流水域：白龙尾海域**  
 适宜放流水物种：青石斑鱼、鳊、鳙、倒刺鲃、胡子鲇、桂华鲮、鳊、倒刺鲃、长鳍光唇鱼、乌原鲤\*、日本对虾、墨吉对虾、红苗鲷、克氏青蟹\*、二长棘鲷、紫红苗鲷、二长棘鲷、三线矶鲷、真鲷、丝背细鳞鲷、锈斑鲷、锈斑鲷

**放流水域：钦州湾**  
 适宜放流水物种：中国花鲈、墨吉对虾、日本对虾、斑节对虾、拟穴青蟹、黄鳍鲷、中国鲈、圆尾鲷\*、黄鳍鲷、丝背细鳞鲷、锈斑鲷、浅色黄姑鱼

地图来源：自然资源部地图技术审查中心

# 海南

**放流水域:** 昌化江、南渡江、万泉河  
**适宜放流物种:** 鲮\*、斑鳊\*、光倒刺鲃、尖唇鲈、长臀鲈、三线闭壳龟\*、虹彩光唇鱼、赤眼鲷、越鲮

**放流水域:** 后海湾、洋浦海湾  
**适宜放流物种:** 青石斑鱼、布氏鲷、紫红笛鯛、墨节对虾、点斑篮子鱼、尖翅燕鱼、豹纹鳃棘鲈、红九棘鲈、中国鲎\*

**放流水域:** 昌化江口海域  
**适宜放流物种:** 青石斑鱼、布氏鲷、紫红笛鯛、斑节对虾、日本对虾

**放流水域:** 万泉河口海域  
**适宜放流物种:** 青石斑鱼、布氏鲷、紫红笛鯛、红笛鯛、长毛对虾、墨节对虾、刀额新对虾、点斑篮子鱼、墨吉贝\*、黄鳍鲷、金鼓鱼

**放流水域:** 三沙海域  
**适宜放流物种:** 绿海龟\*、克氏海马\*、大珠母贝\*、法螺\*、天麟砗磲\*、番红砗磲\*、青石斑鱼、尖翅燕鱼、豹纹鳃棘鲈、红九棘鲈、波纹唇鱼\*

**放流水域:** 亚龙湾  
**适宜放流物种:** 青石斑鱼、布氏鲷、紫红笛鯛、斑节对虾、日本对虾、长毛对虾、墨吉贝\*、尖翅燕鱼、克氏海马\*、大珠母贝\*、法螺\*、豹纹鳃棘鲈、红九棘鲈、波纹唇鱼\*

地图来源: 自然资源部地图技术审查中心



南海诸岛

西沙群岛

中沙群岛

黄岩岛

南沙群岛

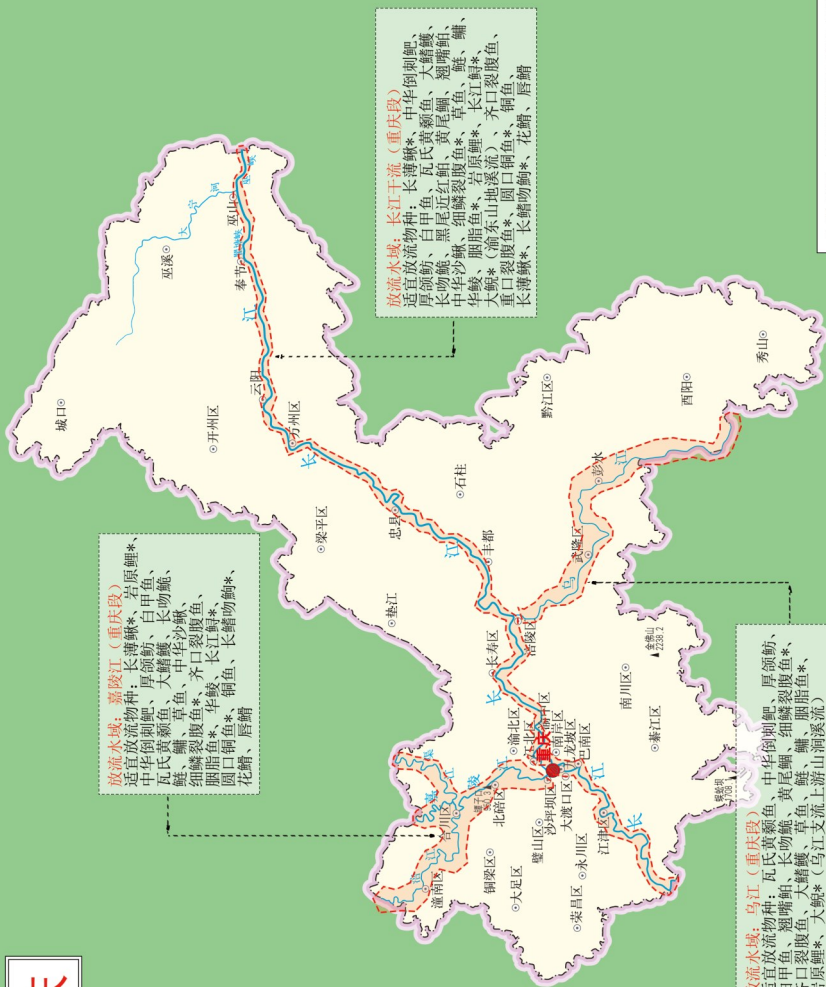
曾母暗沙

三沙

海口

三亚

# 重庆



地图来源: 自然资源部地图技术审查中心

**放流水域：岷江（四川段）**  
 适宜放流物种：圆口铜鱼\*、长吻鮠、草鱼、鲢、鳙、白甲鱼、华鲮、岩原鲤\*、齐口裂腹鱼、重口裂腹鱼、瓦氏黄鲈鱼、磨塘、金沙鲈鲤\*、胭脂鱼\*、长江鮠\*、大鲵\*（青衣江上游山涧溪流）、川陕百步鞋\*（大渡河上游）

**放流水域：黄河（四川段）**  
 适宜放流物种：花斑裸鲤、黄河高原鳊、厚唇拟重唇鱼\*、拟黏高原鳊\*、松边扁咽齿鱼\*、竹筴黄河鱼

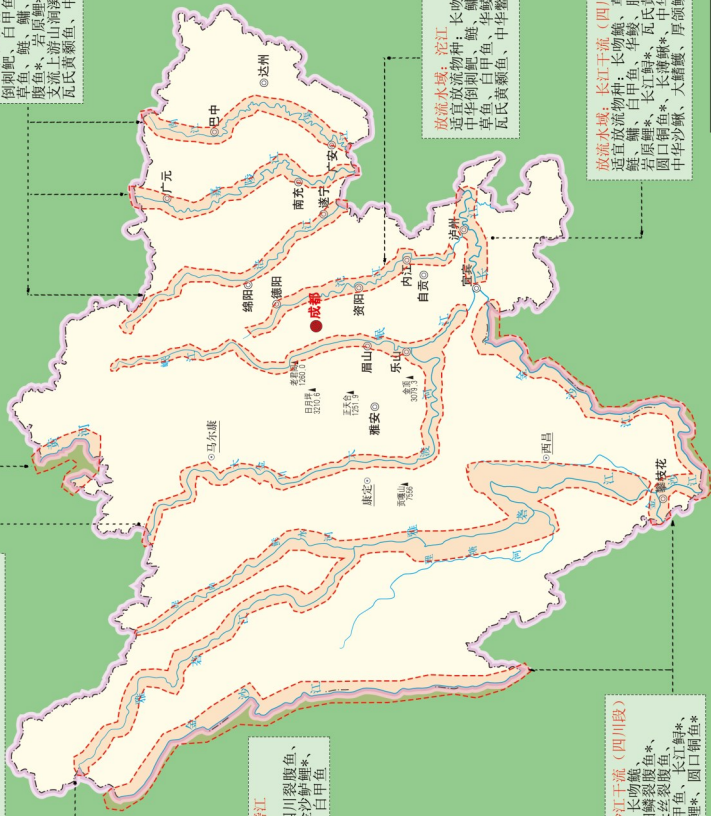
**放流水域：嘉陵江（四川段）**  
 适宜放流物种：长吻鮠、中华裂腹鱼、白甲鱼、华鲮、重口裂腹鱼\*、鲢、鳙、岩原鲤\*、胭脂鱼\*、岷山涧溪流\*、大鲵\*（嘉陵江文池上游山涧溪流）、瓦氏黄鲈鱼、中华鲮

**放流水域：横沱江**  
 适宜放流物种：四川裂腹鱼、短须裂腹鱼、金沙鲈鲤\*、草鱼、鲢、鳙、白甲鱼

**放流水域：涪江**  
 适宜放流物种：长吻鮠、中华裂腹鱼、重口裂腹鱼\*、草鱼、白甲鱼、瓦氏黄鲈鱼、中华鲮

**放流水域：金沙江干流（四川段）**  
 适宜放流物种：长吻鮠、短须裂腹鱼\*、须鳞裂腹鱼\*、四川裂腹鱼、长须裂腹鱼、金沙鲈鲤\*、重口铜鱼\*、圆口铜鱼\*、岩原鲤\*、圆口拟鲮\*

**放流水域：长江干流（四川段）**  
 适宜放流物种：长吻鮠、草鱼、鲢、鳙、白甲鱼、华鲮、胭脂鱼\*、重口裂腹鱼、瓦氏黄鲈鱼、中华鲮、厚颌鲂、厚颌鮠



四川

# 贵州

**放流水域：乌江（贵州段）**  
 适宜放流物种：青鱼、草鱼、鳊、鲮、胭脂鱼\*、岩鲤\*、白甲鱼、中华倒刺鲃、泉鱼、华鲮、长薄鲮\*、裂腹鱼、大鲵\*（乌江上游山洞溪流）、昆明裂腹鱼

**放流水域：赤水河（贵州段）**  
 适宜放流物种：长薄鲮\*、瓦氏黄颡鱼、大鳍鲮、白甲鱼、华鲮、圆口铜鱼\*、长江鲟\*、胭脂鱼\*、岩原鲤\*、中华倒刺鲃、昆明裂腹鱼、尾近红鲃、云南光唇鱼、岩原鲤\*、金沙鲈鲤\*

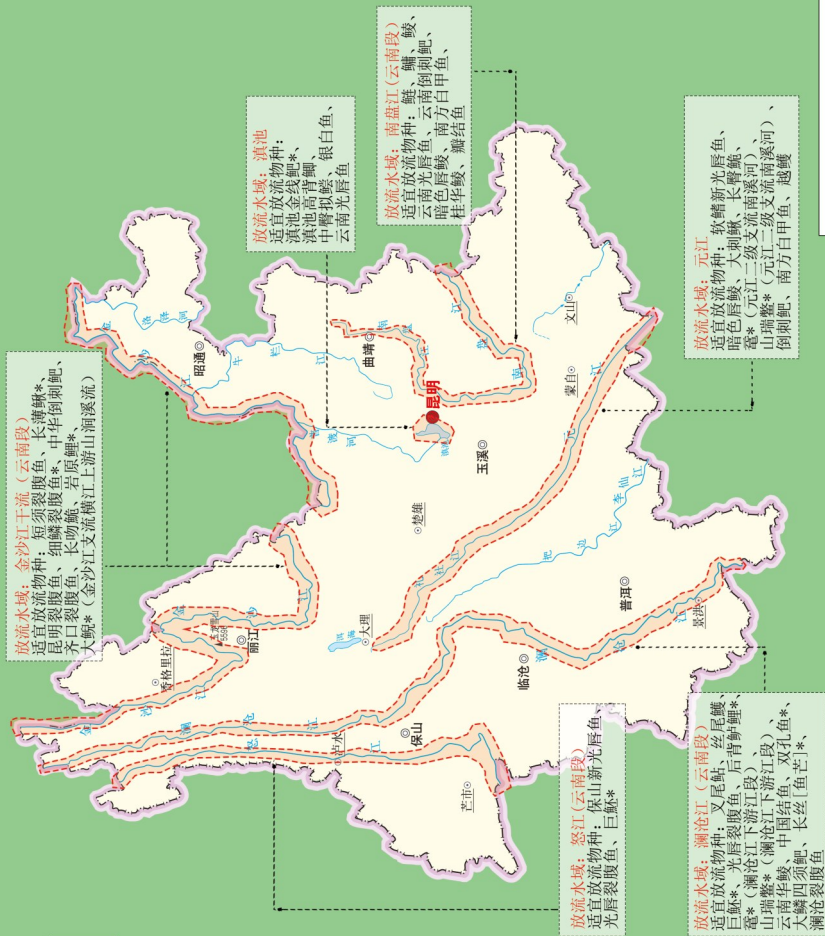
**放流水域：天生桥水库**  
 适宜放流物种：青鱼、鳊、鲮、赤眼鲮、光倒刺鲃、细鳞鲮

**放流水域：北盘江（贵州段）**  
 适宜放流物种：草鱼、鳊、鲮、鳊、乌原鲤\*、倒刺鲃、光倒刺鲃、暗色唇鲮、瓣结鱼

**放流水域：清水江**  
 适宜放流物种：草鱼、鳊、鲮、长吻鲮、白甲鱼、湘华鲮、光倒刺鲃、大鲵\*（沅江上游支流山洞溪流）

地图来源：自然资源部地图技术审查中心

# 云南



地图来源：自然资源部地图技术审查中心

# 西藏



放流水或：雅鲁藏布江  
 适宜放流物种：异齿裂腹鱼、  
 黑斑原鲮\*、拉萨裂腹鱼\*、  
 尖须叶须鱼、巨须裂腹鱼\*

地图来源：自然资源部地图技术审查中心



# 陕西

**放流水域：黄河（陕西段）**  
 适宜放流物种：兰州鲇、  
 鲢、鳊、赤眼鲟、中华鳖、  
 黄颡鱼、乌苏里拟鲢、  
 唇鲮、鳊

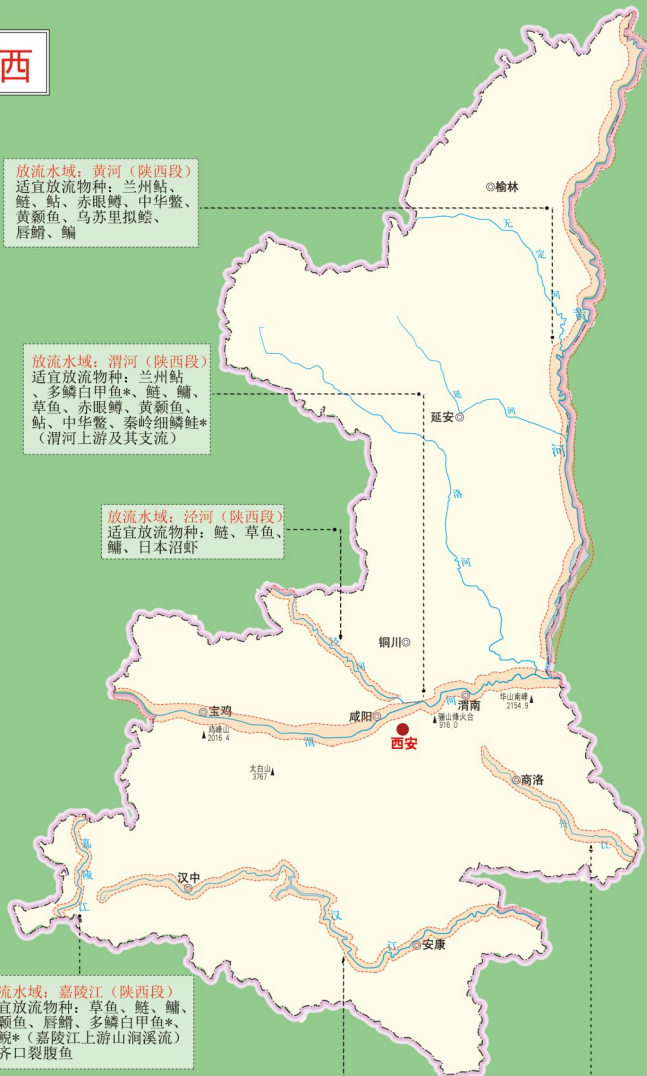
**放流水域：渭河（陕西段）**  
 适宜放流物种：兰州鲇、  
 多鳞白甲鱼\*、鲢、鳊、  
 草鱼、赤眼鲟、黄颡鱼、  
 鳊、中华鳖、秦岭细鳞鲑\*  
 （渭河上游及其支流）

**放流水域：泾河（陕西段）**  
 适宜放流物种：鲢、草鱼、  
 鳊、日本沼虾

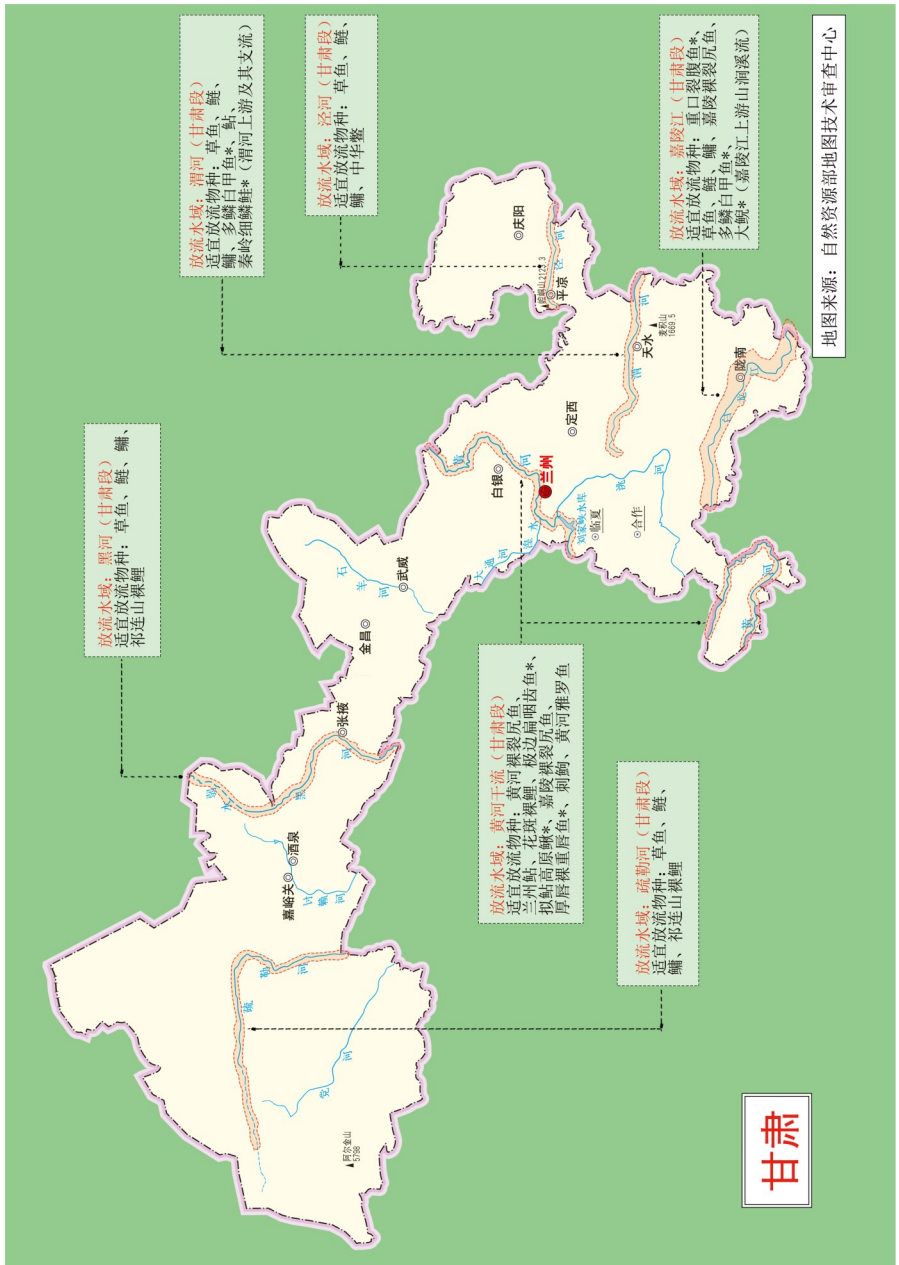
**放流水域：嘉陵江（陕西段）**  
 适宜放流物种：草鱼、鲢、鳊、  
 黄颡鱼、唇鲮、多鳞白甲鱼\*、  
 大鲵\*（嘉陵江上游山涧溪流）、  
 齐口裂腹鱼

**放流水域：汉江（陕西段）**  
 适宜放流物种：鲢、黄颡鱼、  
 大鲵\*（汉江上游及支流山涧溪流）、  
 秦岭细鳞鲑\*（汉江支流渭水河上游及  
 支流）、草鱼、鳊、川陕哲罗鲑\*、  
 中华鳖、多鳞白甲鱼\*

**放流水域：丹江（陕西段）**  
 适宜放流物种：草鱼、鲢、  
 鳊、黄颡鱼、细鳞鳊、  
 大鲵\*（丹江支流上游山涧  
 溪流）

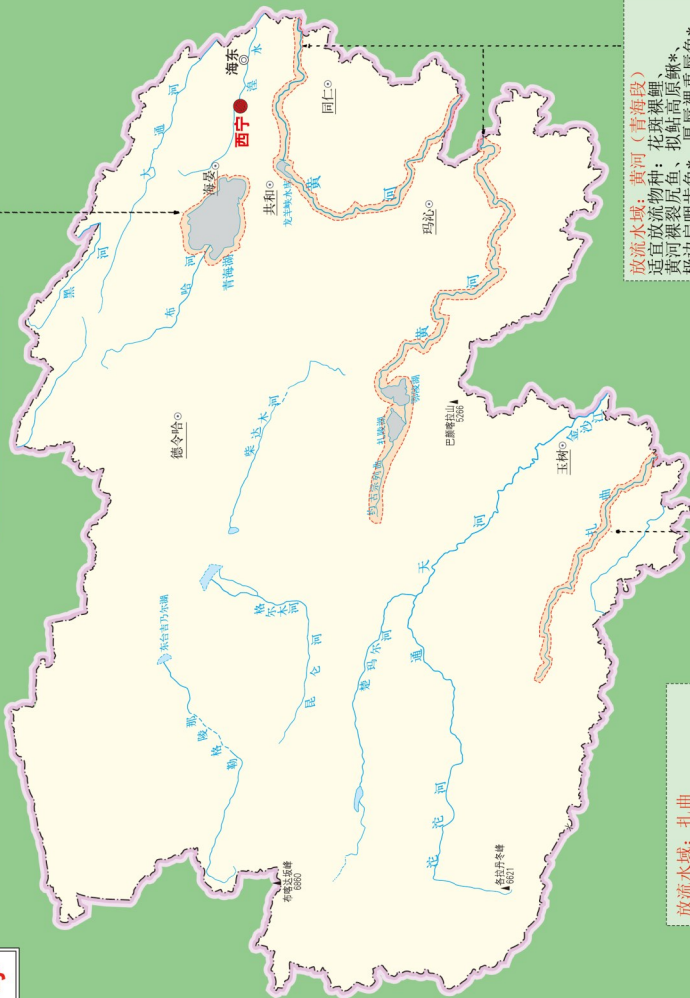


地图来源：自然资源部地图技术审查中心



# 青海

放流水域：青海湖  
适宜放流物种：青海湖裸鲤\*



放流水域：黄河（青海段）  
适宜放流物种：花斑裸鲤、黄河裸裂尻鱼\*、拟鲃高原鲃\*、极边扁咽齿鱼\*、厚唇裸重唇鱼\*、青唇黄河鱼\*、刺鲃

放流水域：扎曲  
适宜放流物种：裸腹叶须鱼、光唇裂腹鱼

地图来源：自然资源部地图技术审査中心

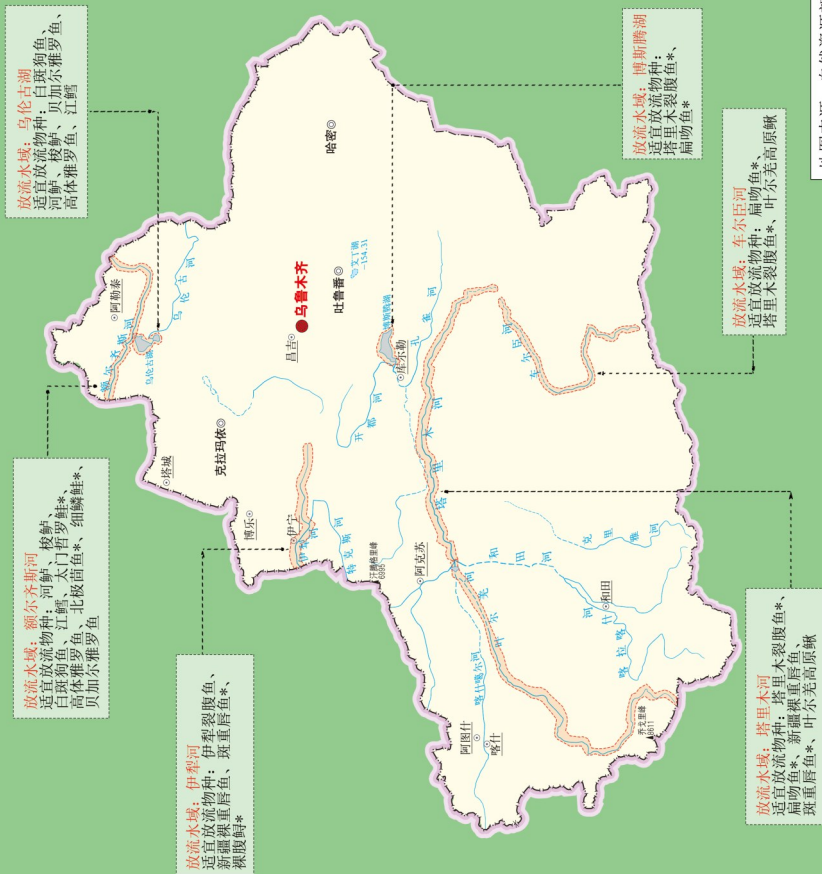
# 宁夏

放流水域：黄河（宁夏段）  
适宜放流物种：兰州鲇、赤眼鲮、  
大鼻吻鲈\*、刺鲃、瓦氏雅罗鱼、  
黄河雅罗鱼



地图来源：自然资源部地图技术审查中心

# 新疆



地图来源：自然资源部地图技术审查中心